

OP RYHMÄN TUOTTO-OSUUKSIEN ESITTELY

I OP RYHMÄN OSUUSPANKKIEN TUOTTO-OSUUDET

OP Ryhmän osuuspankit antavat jäsenilleen merkittäväksi Tuotto-osuuksia annin ehtojen mukaisesti. Tuotto-osuuksien merkintäaika alkaa osuuspankissa päätetyn aikataulun mukaisesti. Osuuspankki ilmoittaa Tuotto-osuus-annin aloittamisesta vähintään viikkoa ennen merkintäajan alkamista. Tuotto-osuus on osuuskuntalain mukainen sijoitus osuuspankin omaan pääomaan. Tuotto-osuuteen sijoittavalla on riski Tuotto-osuuden koron ja sijoitetun pääoman menettämisestä. Jokainen osuuspankki voi antaa Tuotto-osuuksia pankin sääntöjen mukaisesti sadan euron Tuotto-osuus-maksua vastaan.

Tässä esittelyasiakirjassa annetaan tietoja OP Ryhmästä ja osuuspankkien Tuotto-osuus-anneista. Jokainen osuuspankki julkaisee merkittäväksi antamistaan Tuotto-osuuksista pankin verkkosivuilla osuuspankin Tuotto-osuuden merkintää koskevan esitteen. Merkintäesite on saatavilla myös osuuspankin konttoreissa. Tämä esittelyasiakirja ja merkintäesite eivät ole arvopaperimarkkinalain II osassa tarkoitettuja esitteitä, eikä Finanssivalvonta ole tarkastanut tai hyväksynyt näitä asiakirjoja.

Tuotto-osuuden korko ja sen maksaminen riippuvat osuuspankin toiminnan tuloksellisuudesta. Osuuspankin taloudellisiin tunnuslukuihin, tilinpäätökseen, toimintakertomukseen ja tilintarkastuskertomukseen voi tutustua osuuspankin verkkosivuilla osoitteessa www.op.fi.

II TIETOJA OP RYHMÄSTÄ JA OP OSUUSKUNNASTA

1 Osuuspankkien yhteenliittymä ja OP Ryhmä

OP Ryhmä on osuustoiminnallinen, vuonna 1902 perustettu itsenäisten osuuspankkien sekä ryhmän keskusyhteisön tytäryhtiöineen muodostama keskinäisessä yhteisvastuussa toimiva finanssiryhmä. Ryhmän menestyksen perusta on vahvasti sidoksissa omistaja-asiakkaiden ja toimintaympäristön taloudellisen menestyksen, hyvinvoinnin ja turvallisuuden edistämiseen. Suomalaisuus on tärkeä osa ryhmän identiteettiä.

OP Ryhmän muodostavat 31.12.2015 tilanteessa 178 keskusyhteisön jäsenosuuspankkia sekä niiden omistama keskusyhteisö OP Osuuskunta tytär- ja lähiyhteisöineen. Ryhmän toiminta perustuu osuustoiminnallisuuteen; yhdessä tekemiseen ja menestyksen jakamiseen kaikkien kesken. OP Osuuskunnan perustehtävä on edistää omistaja-asiakkaiden ja toimintaympäristön kestävästä taloudellisesta menestystä, turvallisuutta ja hyvinvointia. Pitkäjänteinen asiakkaan ajattelu näkyy myös jatkuvana uudistumisena. Palveluja ja tuotteita kehitetään asiakkaiden tarpeiden mukaisesti.

OP Ryhmä muodostuu kahdesta osasta:

1. osuuspankkien yhteenliittymästä
2. muusta OP Ryhmästä

Yhdessä ne muodostavat rahoitus- ja vakuutusryhmittymän.

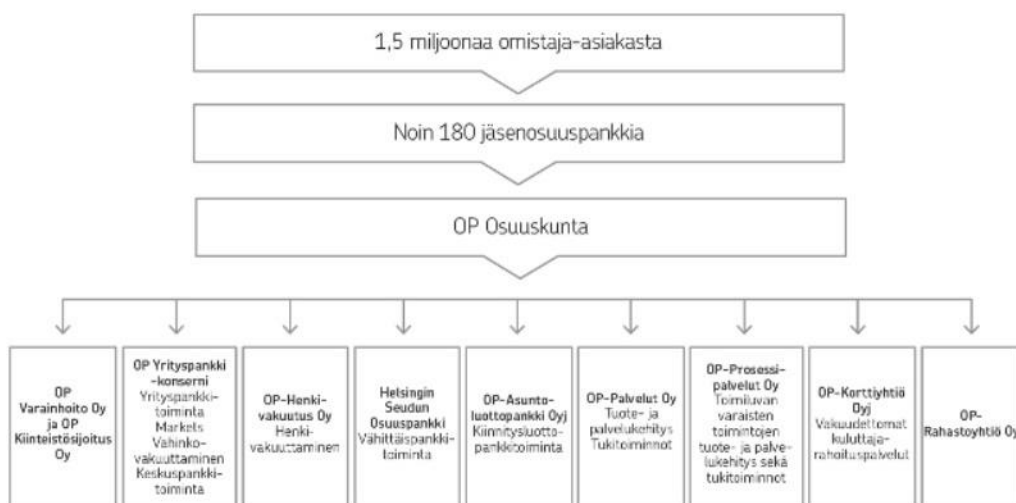
9.9.2016

OP Ryhmän laajuus eroaa osuuspankkien yhteenliittymän laajuudesta siinä, että OP Ryhmään kuuluu myös muita yrityksiä kuin luotto- ja rahoituslaitoksia tai palveluyrityksiä. Näistä merkittävimpiä ovat vakuutusyhtiöt, joiden kanssa yhteenliittymä muodostaa rahoitus- ja vakuutusryhmittymän.

OP Ryhmän keskuspankki OP Yrityspankki Oyj on sekä keskusyhteisön tytäryhtiö että sen jäsen. Keskusyhteisön johtokunnan puheenjohtaja toimii myös OP Yrityspankki Oyj hallituksen puheenjohtajana.

Alla olevassa kaaviossa on esitetty OP Ryhmän rakenne tämän esittelyasiakirjan päivämääränä.

OP Ryhmän juridinen rakenne



OP Ryhmän luottolaitokset vastaavat toistensa veloista. EKP valvoo OP Ryhmää konsolidoidusti.

2 Jäsenosuuspankit

Osuuspankki on asiakkaidensa omistama. Osuuspankki on itsenäinen, paikallista vähittäispankkitoimintaa alueellisesti harjoittava talletuspankki, jonka toiminnan ydin on asiakaskeskeinen liiketoiminta. Yritysmuodoltaan ne ovat osuuskuntia, joissa jokaisella omistaja-asiakkaalla on yksi tasavertainen ääni. Tämän ansiosta osuuspankkeja ei voi ostaa ja päätöksenteko säilyy omistaja-asiakkailla.

Osuuspankkien toiminta perustuu kannattavuuteen. Osuuspankit tarjoavat laadukkaita ja kilpailukykyiset pankki- ja vakuutuspalvelut asiakkailleen. Tavoitteena ei ole lyhyen aikavälin voitto, vaan jatkuva menestys yhdessä asiakkaiden kanssa. Osuuspankkien liiketoiminnan tuotto käytetään omistaja-asiakkaiden hyväksi; tuotteiden, palvelujen ja etujen kehittämiseen.

9.9.2016

Alla olevassa kaaviossa on esitetty päätöksenteko osuuspankissa.



3 OP Ryhmään kuuluvien jäsenluottolaitosten keskinäinen vastuu

Osuuspankkien yhteenliittymään kuuluvien yritysten omien varojen vähimmäismäärää ja maksuvalmiutta valvotaan konsolidoidusti. Keskusyhteisö vastaa jäsenluottolaitosten veloista, ja jäsenluottolaitokset ovat keskinäisessä vastuussa toistensa veloista.

Keskusyhteisö on velvollinen suorittamaan talletuspankkien yhteenliittymästä annetussa laissa tarkoitettuna tuki-toimena jäsenluottolaitokselle määrän, joka on tarpeen jäsenluottolaitoksen selvitystilän estämiseksi. Lisäksi keskusyhteisö vastaa jäsenluottolaitoksen niistä veloista, joita ei saada suoritetuksi jäsenluottolaitoksen varoista.

Jäsenluottolaitos on velvollinen suorittamaan keskusyhteisölle osuutensa määrästä, jonka keskusyhteisö on suorittanut joko toiselle jäsenluottolaitokselle tukitoimena taikka toisen jäsenluottolaitoksen velkojalle maksuna erääntyneestä velasta, johon velkoja ei ole saanut suoritusta jäsenluottolaitokselta. Jäsenluottolaitoksella on lisäksi keskusyhteisön maksukyvyttömyystilanteessa osuuskuntalaissa tarkoitettu rajaton lisämaksuvelvollisuus keskusyhteisön veloista.

Jäsenluottolaitoksen vastuu määrästä, jonka keskusyhteisö on jonkin jäsenluottolaitoksen puolesta tämän velkojalle suorittanut, jakautuu jäsenluottolaitosten kesken niiden viimeksi vahvistettujen taseiden loppusumman mukaisessa suhteessa.

9.9.2016

Jäsenluottolaitokselta toisen jäsenluottolaitoksen selvitystilän ehkäisemiseksi käytettäviin tukitoimiin perittävien maksujen vuotuinen yhteenlaskettu määrä saa kunakin tilikautena olla yhteensä enintään viisi tuhannesosaa kunkin jäsenluottolaitoksen viimeksi vahvistetun taseen loppusummasta.

Yhteenliittymään kuuluvien jäsenluottolaitosten keskinäinen vastuu ja mahdollisuus ryhmän tukitoimiin koskevat yksittäistä jäsenluottolaitosta, jos se joutuu taloudellisiin vaikeuksiin. OP Osuuskunta ja OP Ryhmä eivät kuitenkaan vastaa Tuotto-osuus-sijoituksen lunastamisesta, maksusta tai Tuotto-osuuksien korosta.

4 OP Ryhmän keskeiset yritykset

OP Osuuskunta

OP Osuuskunta on suomalainen osuuskunta, jonka yritys- ja yhteisötunnus on 02425221. Sen rekisteröity kotipaikka on Helsinki ja sen rekisteröity osoite on Gebhardinaukio 1, 00510 Helsinki. OP Osuuskunta on osuuspankkien yhteenliittymän keskusyhteisö. OP Osuuskunta on rekisteröity kaupparekisteriin vuonna 1997. Se on osuuskunta, jonka jäseniä ovat yhteenliittymään kuuluvat talletuspankit ja muut luottolaitokset. Talletuspankkien yhteenliittymästä annetun lain mukaan keskusyhteisö on oikeutettu ohjaamaan jäsenluottolaitoksia ja sillä on velvollisuus valvoa niiden toimintaa.

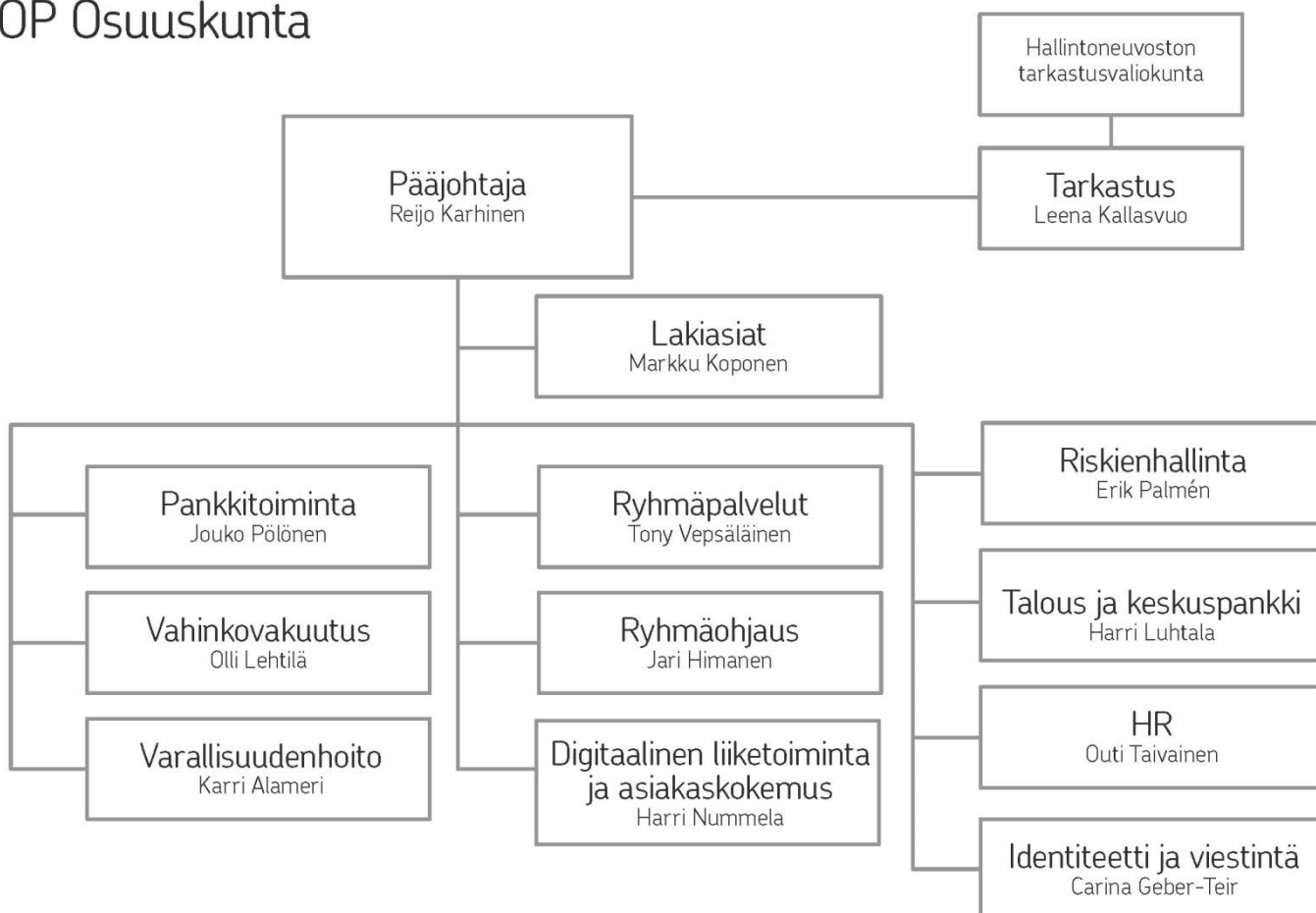
OP Osuuskunta hoitaa OP Ryhmän muodostaman rahoitus- ja vakuutusryhmittymän johdossa olevalle yritykselle kuuluvat ohjaus- ja valvontatehtävät ja toimii ryhmän strategisena omistusyhteisönä.

OP Osuuskunnan perustehtävänä on luoda edellytykset OP Ryhmän yhtenäisyydelle ja menestykselle. Sen tehtävänä on valvoa ja ohjata ryhmän liiketoimintaa yhteisesti sovitun strategian mukaisesti. OP Osuuskunta myös luotaa toimintaympäristöä, kerää tietoa toimialan muutoksista ja markkinoista sekä vastaa ryhmän yrityskuvasta, maineesta ja brändeistä.

9.9.2016

Alla olevassa kaaviossa on esitetty OP Osuuskunnan organisaatio tämän esittelyasiakirjan päivämääränä.

OP Osuuskunta



OP Yrityspankki Oyj ja OP Vakuutus Oy

OP Yrityspankki Oyj (jäljempänä OP Yrityspankki) on Suomen lakien mukaan perustettu julkinen osakeyhtiö, jonka osakkeet ovat yksinomaan OP Osuuskunnan omistuksessa. Yhtiön rekisteröity toiminimi on OP Yrityspankki Oyj ja sen kotipaikka on Helsinki. OP Yrityspankin rekisteröity osoite on Gebhardinaukio 1, 00510 Helsinki. OP Yrityspankin yritys- ja yhteisötunnus on 01999207. Yhtiön tilikausi alkaa vuosittain 1.1. ja päättyy 31.12.

OP Yrityspankki on OP Osuuskunnan merkittävin tytäryhtiö. OP Yrityspankki on finanssipalvelukonserni, joka tarjoaa asiakkailleen pankki- ja vahinkovakuutuspalveluja. Konserni palvelee yritysasiakkaita Suomessa ja kansainvälisesti tarjoamalla kattavat rahoitus-, kassanhallinta- sekä vahinkovakuutuspalvelut. Henkilöasiakkaille se tarjoaa vahinkovakuutuspalveluita. OP Yrityspankki toimii OP Ryhmän keskuspankkina ja hoitaa ryhmän maksuvalmiutta sekä kansainvälistä liiketoimintaa. OP Yrityspankilla on edustusto Pietarissa ja lisäksi pankkitoimintaa harjoittavat sivuliikkeet ja rahoitusyhtiötoimintaa harjoittavat tytäryhtiöt Virossa, Latviassa ja Liettuassa sekä Virossa, Latviassa ja Liettuassa vahinkovakuutustoimintaa harjoittava tytäryhtiö Seesam Insurance AS.

9.9.2016

OP Vakuutus Oy on OP Yrityspankin tytäryhtiö. Se harjoittaa vahinkovakuutustoimintaa Suomessa ja tarjoaa kattavaa vakuutusturvaa sekä henkilö-, yritys- että yhteisöasiakkaille. Vahinkovakuutustoiminnan muodostavat OP Vakuutuksen lisäksi A-Vakuutus Oy, Vakuutusosakeyhtiö Eurooppalainen sekä Virossa, Latviassa ja Liettuassa toimiva Seesam-vahinkovakuutusyhtiö.

OP Yrityspankin yhtiöjärjestyksen 2 §:n mukaan yhtiö on osuuspankkien keskusrahailaitos ja harjoittaa liikepankkina luotto-laitostoiminnasta annetussa laissa tarkoitettua liiketoimintaa. Yhtiön erityistarkoituksena on keskusrahailaitoksena edistää osuuspankkien ja muiden OP Ryhmään kuuluvien yhteisöjen toimintaa. Yhtiö voi omistaa ja hallita rahoitus- ja vakuutusalan yritysten ja muiden yhteisöjen osakkeita ja osuuksia ja harjoittaa sijoitustoimintaa. Yhtiö voi tarjota sijoituspalvelulain mukaisia sijoituspalveluja.

Helsingin Seudun Osuuspankki

Helsingin Seudun Osuuspankki (jäljempänä OP Helsinki) harjoittaa vähittäispankkitoimintaa pääkaupunkiseudulla. Pankki palvelee henkilöasiakkaita sekä pk-yrityksiä ja tarjoaa kattavat rahoitus-, varallisuudenhoito- ja maksuliikepalvelut.

OP Helsinki kuuluu tytäryhteisönä OP Ryhmän keskusyhteisökonserniin.

OP-Asuntoluottopankki Oyj

OP-Asuntoluottopankki Oyj myöntää osuuspankkien kautta pitkäaikaisia asuntoluottoja turvaavia vakuuksia vastaan. Pankki rahoittaa toimintaansa laskemalla liikkeeseen kiinteistövuokadollisia joukkovelkakirjalainoja. OP Osuuskunnan omistus yhtiöstä on 100 prosenttia.

OP-Henkivakuutus

OP-Henkivakuutus Oy hoitaa keskitetysti OP Ryhmän henki- ja eläkevakuutusliiketoimintaa ja sen kehittämistä. Yhtiön tuotevalikoimaan kuuluvat henki-, eläke- sekä sijoitus- ja riskivakuutuspalvelut. OP Osuuskunnan muodostaman konsernin omistus yhtiöstä on 100 prosenttia.

OP-Rahastoyhtiö Oy

OP-Rahastoyhtiö Oy hallinnoi OP Ryhmän sijoitusrahastoja. Yhtiö käyttää rahasto-osuuksien myynnissä osuuspankkien palveluverkostoa sekä OP Ryhmän verkkopalveluita. OP Osuuskunnan omistus yhtiöstä on 100 prosenttia.

OP-Palvelut Oy

OP-Palvelut Oy:n vastuulla on ryhmän tuotteiden ja palveluiden kehittäminen, tuottaminen sekä ylläpito. Yritys tarjoaa ryhmän muille yrityksille liiketoiminnan kehittämis- ja tietotekniikkapalveluita sekä liiketoimintaprosessien hoitoa. Se huolehtii muun muassa verkkopalvelujen ja yhteyskeskuksen toiminnasta, pankki-, vahinkovakuutus- ja sijoituspalvelujen sujumisesta ja erilaisten materiaalien tuotannosta. Palveluyhtiön asiantuntijat kehittävät finanssialan parhaita ratkaisuja sekä huolehtivat niiden toimivuudesta ja laadusta. OP Osuuskunnan omistus yhtiöstä on 100 prosenttia.

OP-Prosessipalvelut Oy

OP-Prosessipalvelut Oy kehittää ja hoitaa OP Ryhmän keskusyhteisön jäsenpankkien keskitettyjä palveluja. OP Osuuskunnan omistus yhtiöstä on 100 prosenttia.

9.9.2016

OP-Korttiyhtiö Oyj

OP-Korttiyhtiö Oyj tuottaa vakuudettomat kuluttajarahoituspalvelut osuuspankkien henkilöasiakkaille. OP-Korttiyhtiö Oyj on OP Osuuskunnan tytäryhtiö.

5 OP Ryhmän hallinto

OP Ryhmän ja sen keskusyhteisön OP Osuuskunnan päätöksenteko ja hallinto perustuvat voimassa olevien Suomen lakien ja niiden nojalla annettujen normien noudattamiseen. OP Ryhmän toimintaa säätelevät etenkin laki talletuspankkien yhteenliittymästä, laki osuuspankeista ja muista osuuskuntamuotoisista luottolaitoksista, laki luottolaitostoiminnasta, vakuutusyhtiölaki ja osuuskuntalaki.

OP Osuuskunnassa ylin päätösvalta on osuuskunnan kokouksella ja sen valitsemalla hallintoneuvostolla. Operatiivista päätösvaltaa käyttää hallintoneuvoston valitsema johtokunta (hallitus), joka koostuu ammattijohtajista. OP Osuuskunnan jäseniä ja omistajia ovat osuuspankit.

Alla olevassa kaaviossa on esitetty OP Osuuskunnan päätöksentekojärjestelmä.



OP Ryhmän riskienhallinta ja vakavaraisuus

OP Ryhmä on finanssiryhmittymä, joka muodostaa rahoitus- ja vakuutusryhmittymän valvonnasta annetun lain tarkoittaman rahoitus- ja vakuutusryhmittymän sekä laissa talletuspankkien yhteenliittymästä säännellyn yhteenliittymän. OP Ryhmän valvonnasta vastaa EKP. Osuuspankkien yhteenliittymään kuuluvien yhteisöjen vakavaraisuutta, maksuvalmiutta ja asiakasriskejä valvotaan konsolidoidusti yhteenliittymän tasolla.

OP Osuuskunta toimii osuuspankkien yhteenliittymän keskusyhteisönä ja hoitaa ryhmän muodostaman rahoitus- ja vakuutusryhmittymän johdossa olevalle yritykselle kuuluvat ohjaus- ja valvontatehtävät sekä toimii ryhmän strategisena omistusyhteisönä. Keskusyhteisö vastaa OP Ryhmää koskevasta ryhmätason riskien- ja vakavaraisuudenhallinnasta, sekä siihen liittyvien järjestelmien riittävydestä ja tarkoituksenmukaisuudesta. Jokainen OP Ryhmän yhteisö vastaa omasta riskien- ja vakavaraisuudenhallinnastaan toimintansa laajuuden ja luonteen mukaisesti. Riskienhallinta toteutetaan ryhmätasolla liiketoiminnasta riippumattomasti.

9.9.2016

OP Ryhmän luottolaitostoiminnan vakavaraisuus perustuu osuuspankkien yhteenliittymän konsolidoituun luottolaitosvakavaraisuuteen. OP Ryhmä muodostaa rahoitus- ja vakuutusryhmittymän valvonnasta annetun lain tarkoittaman rahoitus- ja vakuutusryhmittymän. Rahoitus- ja vakuutusryhmittymille on säädetty oma vakavaraisuusvaatimus.

OP Ryhmälle laaditaan säännöllisesti pääomasuunnitelma, jolla ennakoivasti varmistetaan vakavaraisuuden riittävyys poikkeuksellisissakin olosuhteissa. Pääomahallintaa ohjaa ryhmän riskilimiittijärjestelmä. Pääomasuunnittelun keskeisin riskimittari on rahoitus- ja vakuutusryhmittymän valvonnasta annetun lain mukainen vakavaraisuus. Riskien kattamiseksi tarvittavien pääomien määrää arvioidaan OP Ryhmän sisäisellä taloudellisen pääomavaateen mallilla. OP Ryhmässä laaditaan osana normaalia liiketoiminnan suunnittelua ja ohjausta erilaisia stressitestejä ja skenaarioanalyyskejä. Stressitestejä käytetään sen arvioimiseen, miten erilaiset poikkeuksellisen vakavat, mutta mahdolliset tilanteet voivat vaikuttaa ryhmän tai sen yhteisön maksuvalmiuteen, kannattavuuteen ja vakavaraisuuteen.

OP Ryhmän riskiasema on johdon näkemyksen mukaan vakaa. Riskinkantokyky on johdon näkemyksen mukaan vahva ja riittävä turvaamaan ryhmän liiketoiminnan edellytykset.

OP Ryhmän luottolaitostoiminnan vakavaraisuus on vahva suhteessa lakisääteiseen ja viranomaisen asettamiin vakavaraisuusvaatimuksiin. Lakisääteinen minimi vakavaraisuussuhteelle on 8 prosenttia ja ydinpääomalle 4,5 prosenttia. Luottolaitoslain mukainen 2,5 prosentin kiinteä lisäpääomavaatimus nostaa käytännössä alarajan vakavaraisuussuhteelle 10,5 prosenttiin ja ydinvakavaraisuussuhteelle 7 prosenttiin. EKP on asettanut OP Ryhmälle luottolaitoslain mukaisen harkinnanvaraisen lisäpääomavaatimuksen osana valvojan arvioon (SREP) liittyvää prosessia. Harkinnanvarainen lisäpääomavaatimus on ydinpääomien vaatimus huomioon ottaen 9,75 prosenttia. Kansallisen lainsäädännön kautta implementoitavat vakavaraisuuden puskurivaatimukset korottavat pääomavaatimuksia edelleen. Heinäkuussa 2015 Finanssivalvonta päätti 7.1.2016 voimaan tulevaa muuta rahoitusjärjestelmän kannalta merkittävää luottolaitosta (O-SII) koskevaksi lisäpääomavaatimukseksi OP Ryhmälle 2 prosenttia. OP Ryhmän CET1-vakavaraisuus 31.12.2015 oli 19,5 prosenttia ja vakavaraisuussuhde 22,9 prosenttia. Ryhmän ydinpääoma oli vuoden 2015 lopussa 8,2 miljardia euroa ja omat varat 9,6 miljardia euroa.

Rahoitus- ja vakuutusryhmittymän valvonnasta annetun lain mukainen vakavaraisuussuhde oli vuoden 2015 lopussa 207 prosenttia. OP Ryhmän omat varat ylittivät vuoden 2015 lopussa Rava-laissa määritellyn vähimmäismäärän 4,6 miljardilla eurolla. Uusi O-SII-puskuri alentaa voimaan tullessaan Rava-vakavaraisuussuhdelukua. Vakuutussektorin vakavaraisuussäännökset muuttuvat vuoden 2016 alussa. Vakuutussektorin Solvenssi II -säännösmuutoksilla pyritään parantamaan vakuutusyhtiöiden omien varojen laatua, parantamaan yhtiöiden omaa riskienhallintaa, lisäämään pääomavaateen riskiperusteisuutta ja yhtenäistämään vakuutussektorin vakavaraisuussäännöksiä Euroopassa. Säännökset tulevat kiristämään pääomavaatimuksia ja toisaalta lisäämään omien varojen määrää, mikä laskee nettona Rava-vakavaraisuutta. Rava-vakavaraisuuden suhdeluku alenee sääntelymuutosten seurauksena nykyisestä 207 prosentista 156 prosenttiin vuoden 2016 alussa.

9.9.2016

OP Ryhmän vakavaraisuustavoite

Tiukentuneen viranomaissääntelyn johdosta sekä varmistaakseen OP Ryhmän kilpailukykyisen asemoitumisen suhteessa asiakkaisiin, luottoluokituslaitoksiin ja tukkuvarainhankintamarkkinoihin OP Osuuskunta on asettanut OP Ryhmän ydinvakavaraisuustavoitteen (CET1) 18 prosenttiin. Vakavaraisuustavoite saavutettiin kesäkuussa 2015.

7 OP Ryhmän liiketoiminta

OP Ryhmä on Suomen johtava finanssiryhmä. Se tarjoaa asiakkailleen kattavan ja monipuolisen pankki-, sijoitus- ja vakuutuspalvelujen kokonaisuuden. Ryhmän liiketoiminta on jaettu kolmeen alueeseen, jotka ovat pankkitoiminta, vahinkovakuutus ja varallisuudenhoito.

OP Ryhmään kuuluvat yritykset harjoittavat pääsääntöisesti pankki- ja vakuutustoimintaa kotimaisilla markkinoilla. Katso OP Ryhmään kuuluvista yrityksistä tämän esittelyasiakirjan kohta ”*OP Ryhmän keskeiset yritykset*”.

OP Ryhmän liiketoimintaan liittyviä riskitekijöitä

Tuotto-osuus-sijoitukseen, kuten muuhunkin sijoittamiseen liittyy riskejä. Seuraavassa luettelossa kuvataan olennaisimpia osuuspankkiin ja OP Ryhmään liittyviä riskejä. Myös sellaiset riskit ja epävarmuustekijät, joita ei ole kuvattu tässä esimerkiksi siksi, että niitä ei tällä hetkellä tunnisteta tai niitä pidetään vähäisinä, voivat vaikuttaa osuuspankin ja OP Ryhmän toimintaan.

Pankkitoimintaan, OP Ryhmään ja sen pankkeihin voi liittyä esimerkiksi seuraavia ulkopuolisen tekijän tai pankin oman toiminnan aiheuttamia riskejä:

- Kansainvälisten ja kansallisten rahoitusmarkkinoiden häiriöt voivat vaikeuttaa OP Ryhmän ja osuuspankin toimintaa.
- Yleinen epäluottamus pankkeihin ja pankkitoimintaan voivat vaikeuttaa myös osuuspankin liiketoimintaa ja vähentää toiminnan kannattavuutta.
- Osuuspankin asiakkaiden ja vastapuolten luotonmaksukyky tai -halu voi heikentyä, mikä voi aiheuttaa osuuspankille luottotappioita.
- Osuuspankki on riippuvainen OP Ryhmän varainhankinnasta ja maksuvalmiuden ylläpidosta, joten vakavat häiriöt ryhmätasoisissa toiminnoissa voivat vaikeuttaa osuuspankin toimintaa.
- Finanssitoimialan kova kilpailu voi vaikuttaa osuuspankin toimintaan.
- Osuuspankin menestys riippuu osaavista työntekijöistä, joten epäonnistuminen henkilöstöpolitiikassa tai pankkialaan liittyvät työselkkaukset voivat vaikeuttaa osuuspankin toimintaa.
- Finanssitoimialan lisääntyvä sääntely erityisesti vakavaraisuuden, omien varojen määrän ja maksuvalmiuden osalta lisää osuuspankin kustannuksia, heikentää luotonantokykyä ja vähentää pankin kannattavuutta.
- Koko OP Ryhmään kohdistuvat taloudelliset vaikeudet voivat vaarantaa myös osuuspankin taloudellisen aseman.

9.9.2016

- Oikeudenkäynnit, valvontaviranomaisten toimenpiteet ja osuuspankin edustajien mahdolliset virheet ja väärinkäytökset voivat rikkomusmaksujen ja korvausvastuiden lisäksi aiheuttaa myös osuuspankin maineen ja sitä kohtaan tunnetun yleisen luottamuksen heikkenemistä.
- Osuuspankki on ulkoistanut tietojärjestelmänsä ja taloushallintonsa OP Ryhmän palveluyhtiölle, ja vakavat häiriöt näissä järjestelmissä ja palveluissa sekä toimintaan liittyvät muut operatiiviset riskit voivat vaikeuttaa osuuspankin liiketoimintaa.

8 OP Ryhmän tulevaisuudennäkymät

OP Ryhmä on 4.2.2016 tilinpäätöstiedotteen yhteydessä antanut seuraavan arvion vuoden 2016 näkymistä:

Maailmantalouden kasvu on jäämässä keskimääräistä hitaammaksi. Euroalueen kasvun arvioidaan jatkuvan kohtuullisena. Suomen talouskasvu on ollut jo pitkään vaatimatonta. Vientikysynnän heikkous, hintakilpailukyvyyn rapautuminen sekä talouden rakenteiden hidas uudistaminen uhkaa jättää Suomen talouskasvun useaksi vuodeksi euroalueen kasvua selvästi hitaammaksi. Rakenteellisten muutosten läpivienti voi kiristää poliittista tilannetta, mikä saattaa puolestaan uhata kotimarkkinoiden elpymistä. Poikkeuksellinen maailmantalouden tila, jossa korkotasoa on matala ja keskuspankit tekevät massiivisia elvytystoimia, aiheuttaa myös merkittävää epävarmuutta tulevalle talouskehitykselle.

Suomen talouden heikko tila pitää finanssialan pitkän aikavälin kasvuodotuksia matalina. Matala korkotasoa rasittaa pankkien korkokatteita ja heikentää vakuutusyhteisöjen sijoitustuottoja. Matala korkotasoa tukee toisaalta asiakkaiden luotonhoitokykyä, joka on säilynyt vakaana pitkästä hitaan kasvun vaiheesta huolimatta. Finanssitoimialan vakavaraisuuden ja kannattavuuden merkitys on korostunut epävakaa toimintaympäristön ja sääntelyn kiristymisen takia.

OP Ryhmän vuoden 2016 tuloksen ennen veroja arvioidaan muodostuvan samantasoiseksi kuin vuonna 2015. Tulosarvion merkittävimmät epävarmuustekijät liittyvät epäsuotuisiin korko- ja sijoitusympäristön muutoksiin. Myös saamisten arvonalentumisten kehitykseen liittyy epävarmuutta.

Kaikki tässä tilinpäätöstiedotteessa esitetyt ennusteet ja arviot perustuvat tämän hetkiseen näkemykseen talouden kehityksestä. Toteutuvat tulokset voivat olla merkittävästi erilaiset.

III TIETOJA OSUUSPANKKIEN TUOTTO-OSUUS-ANNEISTA

Tuotto-osuus-anti

Tuotto-osuus-annissa osuuspankin jäsenten merkittäväksi annetaan osuuspankin sääntöjen 8 § mukaisia Tuotto-osuuksia. Osuuspankin hallitus päättää Tuotto-osuus-annin ehdoissa merkintäajasta. Merkintäajan alkaminen ja päättyminen ilmenee annin ehdoista. Osuuspankin hallituksella on kuitenkin oikeus milloin tahansa merkintäajan kuluessa keskeyttää anti. Tuotto-osuuksia voivat merkitä ainoastaan osuuspankin jäsenet.

Yhden Tuotto-osuuden nimellisarvo ja siitä merkintähintana pankin sääntöjen mukaan maksettava Tuotto-osuus-maksu on sata (100) euroa. Tuotto-osuus-maksu on suoritettava rahana välittömästi merkintähakemuksen hyväksymisen yhteydessä. Pankin hallitus päättää jäsenten merkittäväksi annettavien Tuotto-osuuksien kokonaismäärästä. Jäsenkohtainen vähimmäismerkintä on yksi (1) Tuotto-osuus.

9.9.2016

Jäsenkohtainen Tuotto-osuus-omistusten enimmäismäärä on pankin hallituksen päättämä määrä, jota määrää ei voida merkinnöillä ylittää.

Merkintähakemusten hyväksymisestä päätetään osuuspankin konttoreissa hakemusten käsittelyn mukaisessa järjestyksessä, kuitenkin osuusannissa määritellyn kokonaismäärän ja merkintäajan puitteissa.

Osuuspankin sääntöjen 11 § mukaisen lisäosuuden omistaja voi hakea lisäosuuksien muuntamista Tuotto-osuuksiksi. Yhtä Tuotto-osuutta kohden on käytettävä nimellisarvoltaan vastaava määrä lisäosuuksia. Jäsenkohtainen Tuotto-osuus-omistusten enimmäismäärä on pankin hallituksen päättämä määrä, jota ei voida osuuksien muuntamisessa ylittää. Muuntohakemusten hyväksymisestä päätetään osuuspankin konttoreissa.

Lisätiedot

Tutustu lisäksi oman osuuspankkisi Tuotto-osuuden merkintää koskevaa esitteeseen, osuuspankin sääntöihin, osuuspankkikohtaisiin Tuotto-osuus-annin ehtoihin ja taloudellisiin tunnuslukuihin, tilinpäätökseen, toimintakertomukseen ja tilintarkastuskertomukseen sekä muihin osuuskuntalain mukaan jäsenten nähtävillä pidettäviin asiakirjoihin osoitteessa www.op.fi > OP Ryhmä > OP Ryhmä > Osuuspankit.

Omaa osuuspankkiasi koskevien tilinpäätöstietojen lisäksi voit tutustua koko OP Ryhmän taloudellisiin tunnuslukuihin. OP Ryhmän tilinpäätöstiedote, toimintakertomus ja tilinpäätös löytyvät osoitteesta www.op.fi > OP Ryhmä > Taloudellinen informaatio.

Lisätietoja Tuotto-osuuksista: osuuspankin konttorit, OP-puhelinpalvelu p. [0100 0500] sekä osuuspankin verkkosivut www.op.fi > OP Ryhmä > OP Ryhmä > Osuuspankit, valitse haluamasi pankki listasta. Tuotto-osuus-antia koskevat osuuskuntalain 9 luvun 9 § mukaiset asiakirjat ovat merkintäaikana jäsenten saatavilla osuus-pankin konttoreissa sekä verkkosivuilla osoitteessa www.op.fi > OP Ryhmä > OP Ryhmä > Osuuspankit, valitse haluamasi pankki listasta.