

OP-Pohjola-ryhmän
osavuosisikatsaus 1.1.-31.3.2012



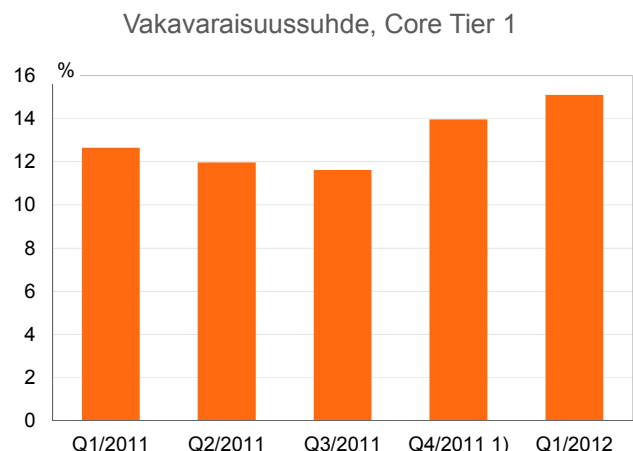
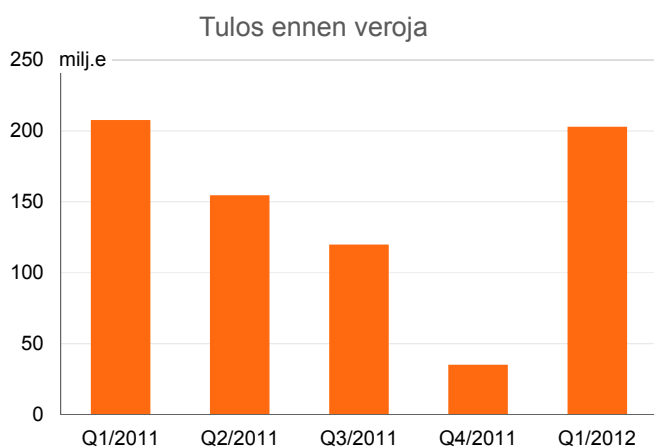
OP-Pohjola-ryhmällä hyvä alkuvuosi – tulos ennen veroja oli yli 200 miljoonaa euroa, vakavaraisuus vahvistui edelleen ja liiketoiminnan kasvu jatkui vahvana

- Ensimmäisen vuosineljänneksen tulos ennen veroja oli 203 miljoonaa euroa (210) eli samalla tasolla kuin vuotta aiemmin. Edellisestä kertaerien rasittamasta vuosineljänneksestä (Q4/2011: 37 miljoonaa euroa) tulos kasvoi merkittävästi.
- Korkokate kasvoi voimakkaasti ja oli 15 prosenttia suurempi kuin vuotta aiemmin. Kokonaisuudessaan tuotot kasvoivat 5 prosenttia.
- Kulut kasvoivat liiketoiminnan kasvuun ja kehittämiseen liittyvien panostusten johdosta 13 prosenttia. Saamisten arvonalentumiset olivat 11 miljoonaa euroa eli 55 prosenttia pienemmät kuin vuotta aiemmin.
- Ryhmän vakavaraisuus nousi uuteen ennätykseen, kun Core Tier 1 -vakavaraisuus ylitti 15 prosentin tavoitetason ja oli 15,1 prosenttia.
- Pankkitoiminnan ja vahinkovakuutuksen integraatio eteni hyvin. Yhteisten asiakkaiden määrä kasvoi katsauskaudella 31 000:lla. Molempien liiketoimintasegmenttien kasvu jatkui markkinoita nopeampana sijoitusrahastojen kasvua lukuun ottamatta.
- Markkina-asema vahvistui niin asunto- kuin yritysrahoituksessakin.
- OP-Pohjola-ryhmän vuoden 2012 tuloksen arvioidaan muodostuvan samantasoiseksi tai paremmaksi kuin vuotta aiemmin. Tarkemmin kohdassa "Loppuvuoden näkymät".

OP-Pohjola-ryhmän avainlukuja

	1–3/2012	1–3/2011	Muutos %	1–12/2011
Tulos ennen veroja, milj.e	203	210	-3,2	525
Pankkitoiminta	155	134	15,1	483
Vahinkovakuutus	15	19	-19,4	8
Henkivakuutus	19	37	-47,6	10
Palautukset omistajajäsenille ja OP-bonusasiakkaille	44	42	5,4	176
	31.3.2012	31.3.2011	Muutos %	31.12.2011
Omien varojen suhde omien varojen vähimmäismäärään (Rava)	2,02	1,67	0,35*	1,80
Vakavaraisuussuhde, Core Tier 1, %	15,1	12,7	2,5*	14,0
Järjestämättömät saamiset luotto- ja takauskannasta, %	0,53	0,43	0,10*	0,47
Pankki- ja vakuutustoiminnan yhteiset asiakkaat (1000)	1 329	1 222	8,8	1 299

* suhdeluvun muutos



1) IRBA-siirtymän vaikutus noin 2,6 prosenttiyksikköä

Pääjohtaja Reijo Karhisen kommentit

Saimme hyvän lähdön juhluvuoteemme. Ensimmäinen neljänneksemme oli kokonaisuutena paras sitten finanssikriisin alkamisen: tulos-, vakavaraisuus- ja kasvukehityksestä muodostui vahva kokonaisuus, johon olen erittäin tyytyväinen.

Velkakriisin varjossa myös varainhankintamme toimi moitteettomasti. Se loi vakautta sekä positiivista virettä toimintaamme. Rahoitusasemamme on nyt erittäin vahva.

Mualla Euroopassa pankit joutuivat harkitsemaan liiketoimintansa supistamista vahvistaakseen vakavaraisuuttaan. Me kuljimme vastavirtaan. Vakavaraisuutemme vahvistui entisestään ja nousi uusiin ennätyslukemiin. Ylsimme samanaikaisesti liiketoiminnan kasvussa laajasti kaksinumeroisiin kasvulukuihin.

Alkuvuoden liikevoittomme muodostui samantasoiseksi kuin vuosi sitten ja parani merkittävästi viime vuoden viimeisestä, poikkeuserien rasittamasta neljänneksestä. Tuloskehitystä tuki korkokatteen merkittävä kasvu ja rasitti kulujen selkeä lisäys. Molempien näiden tuloserien muutokseen vaikutti liiketoiminnan vahva kasvu. Poikkeuksellisen voimakas kulukehitys viestii resurssillisäyksistämme kehittämiseen ja asiakaspalveluun. Matalana säilyvä yleinen korkotaso taittaa korkokatteen kasvun loppuvuoden aikana. On selvää, että hintakilpailukykyimme turvaaminen pitkällä aikavälillä edellyttää kulukasvumme samanaikaista hidastumista.

Juhlimme tässä kuussa ryhmämme 110-vuotistaivalta. Juhlistamme samalla asiakasmäärämme jatkuvaa kasvua. Pankki- ja vahinkovakuutuspalvelunsa keskittäneiden asiakkaiden määrä on lisääntynyt Pohjola-kaupan jälkeen yli 600 000 asiakkaalla. Alkuvuoden aikana kasvu jatkui 31 000 asiakkaan ennätystahtia. Asiakasmäärämme kasvu ei olisi ollut mahdollista, elleimme olisi pystyneet uusiutumaan ajan vaatimusten mukana. Päivittäisissä asiakaskohtaamisissamme haluan asiakkaidemme kokevan helpouden, henkilökohtaisuuden ja välittämisen tunteen.

Viime vuosina talouden turbulenssista on tullut normaali olotila ja nopealiikkeiset rahamarkkinat dominoivat talousuutisointia. Huomisen ennakkointiin liittyy edelleen suurta epävarmuutta, mutta samalla yrityksille, joilla on kyky toimia epävakaudessa, syntyy vahvaa kilpailuetua. Vaikka Suomen tulevaan talouskehitykseen ja euroalueen toipumiseen velkakriisistä liittyy epävarmuustekijöitä ja varmasti takaiskujakin niin edellytykset positiiviseen ajatteluun ovat olemassa. Ero viime vuoden lopun tunnelmiin on merkittävä.

OP-Pohjola-ryhmä on osoittanut finanssi- ja velkakriisin aikana erinomaista turnauskestävyyttä. Katson myös nyt tulevaisuuteen luottavaisin mielin.

OP-Pohjola-ryhmän osavuosisikatsaus 1.1.–31.3.2012

Sisällysluettelo

Toimintaympäristö.....	5
Ryhmän tulos ja tase.....	6
Vakavaraisuus, riskiasema ja luottoluokitukset.....	7
Loppuvuoden näkymät.....	9
Toiminta ja tulos liiketoimintasegmenteittäin.....	10
Pankkitoiminta	10
Vahinkovakuutus	13
Henkivakuutus	15
Muu toiminta	17
OP-Pohjola-ryhmän rakenteessa tapahtuneet muutokset.....	17
Henkilöstö ja palkitseminen.....	17
OP-Pohjola osk:n hallinto.....	17
Investoinnit ja palvelukehittäminen.....	18
Tuloslaskelma	
Laaja tuloslaskelma	
Tase	
Oman pääoman muutoslaskelma	
Rahavirtalaskelma	
Liitetaulukot:	
Liite 1. Laatimisperiaatteet	
Liite 2. Tunnusluvut ja niiden laskentakaavat	
Liite 3. Tuloskehitys vuosineljänneksittäin	
Liite 4. Korkokate	
Liite 5. Saamisten arvonalentumiset	
Liite 6. Vahinkovakuutustoiminnan nettotuotot	
Liite 7. Henkivakuutustoiminnan nettotuotot	
Liite 8. Palkkiotuotot ja -kulut, netto	
Liite 9. Kaupankäynnin nettotuotot	
Liite 10. Sijoitustoiminnan nettotuotot	
Liite 11. Liiketoiminnan muut tuotot	
Liite 12. Taseen luokittelu	
Liite 13. Käypään arvoon arvostettujen rahoitusinstrumenttien ryhmittely arvostusmenetelmän mukaisesti	
Liite 14. Vahinkovakuutustoiminnan varat	
Liite 15. Henkivakuutustoiminnan varat	
Liite 16. Vahinkovakuutustoiminnan velat	
Liite 17. Henkivakuutustoiminnan velat	
Liite 18. Yleiseen liikkeeseen lasketut velkakirjat	
Liite 19. Käyvän arvon rahasto verojen jälkeen	
Liite 20. Omat varat ja vakavaraisuus	
Liite 21. Rahoitus- ja vakuutusryhmittymän valvonnasta annetun lain mukainen vakavaraisuus	
Liite 22. Annetut vakuudet	
Liite 23. Taseen ulkopuoliset sitoumukset	
Liite 24. Johdannaissopimukset	
Liite 25. Liiketapahtumat lähipiirin kanssa	

Toimintaympäristö

Luottamus maailmantalouteen koheni hieman vuoden 2012 ensimmäisellä neljänneksellä. Yhdysvalloissa elpyminen jatkui kohtuullista vauhtia ja työttömyys aleni. Kehittyvien talouksien teollisen tuotannon kasvu hidastui, mutta säilyi silti ripeänä. Euroalueen talouden näkymät elpyivät hieman vuoden 2012 alkukuukausina, mutta talouskehitys oli edelleen heikkoa.

Euroopan keskuspankin toimet paransivat luottamusta euroalueen talouteen. EKP tarjosi eurooppalaisille pankeille kolmivuotista pitkää rahaa kahdessa operaatiossa joului- ja helmikuussa. Keskuspankin päätösten seurauksena pankkien markkinaehtoinen varainhankinta vilkastui ja markkinakorot laskivat.

Myös Kreikan toisen rahoitustukipaketin sinetöiminen ja EU-maiden päättäjien sopimat toimet budjetti- ja talouskurin vahvistamiseksi vakauttivat talousympäristöä.

Suomen talous säilyi kasvussa vuoden 2012 alussa. Vähittäiskauppa kasvoi ripeästi ja työttömyys aleni edelleen. Sen sijaan teollisuuden ja viennin kehitys oli vaimeaa.

Suomen talous kasvaa tänä vuonna vaisusti. Viennin elpyminen piristää hieman kansantuotteen kehitystä vuoden aikana.

Euroopan keskuspankki odottaa talouden alkavan elpyä vähitellen. Viimeaikaisten lausuntojen perusteella keskuspankki ei ole aikeissa muuttaa ohjauksorkkoa 1,0 prosentin tasolta pitkään aikaan. Runsaan likviditeetin vuoksi lyhyiden markkinakorkojen oletetaan pysyvän poikkeuksellisen matalina loppuvuoden.

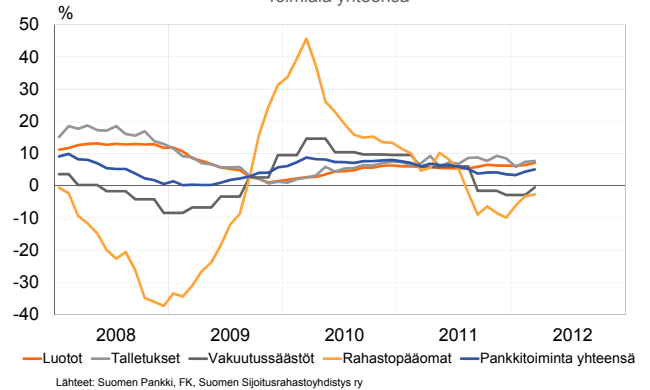
Maailmantalouden näkymiin liittyy edelleen merkittävää epävarmuutta. Talouden elpymiselle suurimman riskin muodostaa edelleen euroalueen velkakriisi.

Pankkisektorin luottokanta kasvoi Suomessa alkuvuonna tasaisesti noin 7 prosentin vuosivauhtia. Asuntomarkkinoiden kaupankäyntivolyymien lievästä laskusta huolimatta kotitalouksille myönnettyjen luottojen kasvu jatkui vakaana. Yritysluottokanta lisääntyi hieman tätä nopeammin, mutta kasvunäkymät ovat epävarmat.

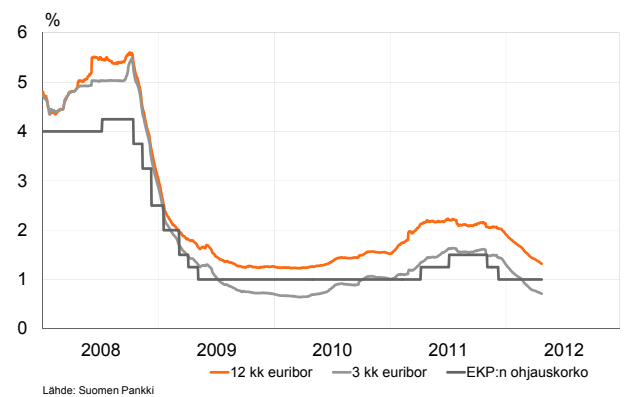
Rahasto- ja vakuutus säästöjen viime kesänä alkanut lasku katkesi alkuvuonna rahoitusmarkkinoiden elpymisen myötä. Osakekurssit nousivat maailmalla keskimäärin noin 12 prosenttia vuoden ensimmäisen neljänneksen aikana, Suomessa hieman enemmän. Rahastojen nettomerkinnot kääntyivät positiivisiksi, sitä vastoin henkivakuutuksen uusmyynti jatkoi laskuaan. Talletuskannan verrattain nopea kasvu hidastui hieman alkuvuoden aikana.

Vahinkovakuutuksen maksutulo lisääntyi alkuvuonna hieman viime vuoden 6 prosenttia nopeammin. Myös maksettujen korvausten kasvu jatkui voimakkaana.

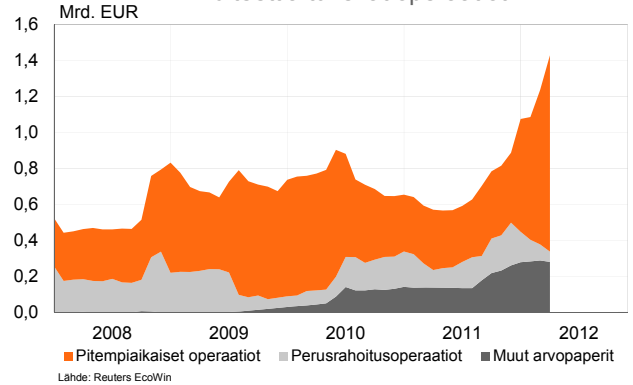
Pankkiliiketoiminnan 12 kk muutos
Toimiala yhteensä



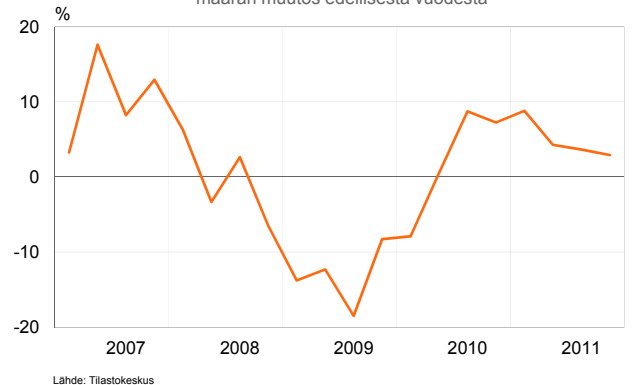
Euriborit ja ohjauksorko



EKP:n rahapolitiiset
likviditeettiä tukevat operaatiot



Investoinnit
määrän muutos edellisestä vuodesta



Ryhmän tulos ja tase

Tulosanalyysi, Milj. e	1-3/2012	1-3/2011	Muutos %	10-12/2011	Muutos %	1-12/2011
Pankkitoiminta	155	134	15,1	122	26,2	483
Vahinkovakuutus	15	19	-19,4	-63		8
Henkivakuutus	19	37	-47,6	-25		10
Tulos ennen veroja	203	210	-3,2	37		525
Käyvän arvon rahaston muutos, brutto	378	-82		55		-400
Tulos käyvin arvo in ennen veroja	581	128		93		125
Taloudellisen pääoman tuotto, % *)	13,5	15,5	-2,0*			13,7
Taloudellisen pääoman tuotto käyvin arvo in, % *)	14,6	14,3	0,4*			6,3
Tuotot						
Korkokate	274	238	15,0	275	-0,3	1 030
Vahinkovakuutustoiminnan nettotuotot	100	92	8,1	20		312
Henkivakuutustoiminnan nettotuotot	32	50	-35,0	-6		72
Palkkiotuotot, netto	153	156	-1,7	138	10,9	574
Kaupankäynnin ja sijoitustoiminnan nettotuotot	52	46	14,1	38	38,4	80
Liiketoiminnan muut tuotot	25	27	-6,5	25	2,4	93
Muut tuotot yhteensä	363	371	-2,1	215	68,8	1 131
Tuotot yhteensä	637	609	4,6	490	30,0	2 160
Kulut						
Henkilöstökulut	199	176	13,2	180	11,0	689
Muut hallintokulut	93	80	15,6	104	-10,5	351
Liiketoiminnan muut kulut	87	78	11,8	88	-1,2	318
Kulut yhteensä	379	334	13,5	372	2,1	1 358
Arvon alentumiset saamisista	11	23	-55,0	37	-71,7	101
Palautukset omistajajäsenille ja OP-bonusasiakkaille						
Bonukset	42	40	5,9	42	0,8	163
Osuus- ja lisäosuuspääoman korot	2	3	-2,5	2	-2,0	14
Palautukset yhteensä	44	42	5,4	44	0,7	176

*) 12 kk liukuva, muutos suhdeluvun muutoksena

Muita avainlukuja, Milj. e	31.3.2012	31.3.2011	Muutos %	31.12.2011	Muutos %
Saamiset asiakkailta	61 646	57 131	7,9	60 331	2,2
Henkivakuutustoiminnan varat	7 227	7 594	-4,8	7 006	3,2
Vahinkovakuutustoiminnan varat	3 628	3 415	6,3	3 205	13,2
Velat asiakkaille	45 845	38 743	18,3	45 974	-0,3
Yleiseen liikkeeseen lasketut velkakirjat	20 125	19 844	1,4	20 005	0,6
Oma pääoma	6 642	6 537	1,6	6 242	6,4
Tase yhteensä	94 063	84 996	10,7	91 905	2,3
Ensisijaiset omat varat (Tier 1)	5 546	5 446	1,8	4 753	16,7

Tammi-maaliskuu

Ryhmän tulos ennen veroja oli 203 miljoonaa euroa (210). Katsauskauden tuloskehitystä tukivat korkokatteen kasvu, saamisten arvonalentumisten supistuminen ja vahinkovakuutuksen vertailukautta pienempi korvausmeno suhteessa vakuutusmaksutuottoihin. Tulosta rasittivat tuloslaskelmaan kirjattujen sijoitustoiminnan nettotuottojen ja varallisuuden hoitoon liittyvien palkkiotuottojen supistuminen vertailukaudesta, samoin kuin kulujen kasvu. Tulokseen kirjatut, omistajajäsenille ja OP-bonusasiakkaille kertyneet bonukset kasvoivat vertailukaudesta 5,9 prosenttia 42 miljoonaan euroon.

Ryhmän käyvän arvon rahasto kasvoi katsauskaudella 378 miljoonaa euroa sijoitusmarkkinoiden elpymisen johdosta, kun se vuotta aiemmin supistui 82 miljoonaa euroa. Tulos käyvin arvoon ennen veroja oli ennätyksellisellä 581 miljoonan euron tasolla (128).

Pankkitoiminnan tulos ennen veroja kasvoi 15,1 prosenttia ja korkokatteen kasvun ja arvonalentumisten supistumisen johdosta. Tuotot kasvoivat yhteensä 6,2 prosenttia. Palkkiotuotot olivat 153 miljoonaa euroa (156) luotonantoon liittyvien palkkioiden kasvettua ja toisaalta varallisuuden hoitoon liittyvien palkkioiden jäätyä vertailukaudesta.

Vahinkovakuutuksen operatiivinen yhdistetty kulusuhde oli 100,1 prosenttia (100,5). Vahinko- ja henkivakuutuksen tulos ennen veroja laski vuotta aiemmasta lähinnä tuloslaskelmaan kirjattujen sijoitustoiminnan nettotuottojen supistuttua vertailukaudesta. Molempien segmenttien sijoitustoiminnan tuotot käyvin arvoon kasvoivat kuitenkin vertailukaudesta selvästi.

Kulut nousivat vertailukaudesta 13,5 prosenttia lähinnä liiketoiminnan kasvuun ja kehittämiseen liittyvien ICT- ja henkilöstökulujen sekä kiinteistöistä tehtyjen poistojen kasvun seurauksena. Henkilöstökulujen kasvusta merkittävä osa aiheutui henkilömäärän ja eläkekulujen kasvusta. Kiinteistöpoistot kasvoivat OP-Pohjola-ryhmän keskusyhteisökonsernin toimitilojen perusparannuksessa purettavien rakennusten lisäpoistojen seurauksena.

Katsauskaudella tulosta heikentäviä, eri tuloslaskelmaeriin kohdistuneita arvonalentumisia kirjattiin yhteensä 19 miljoonaa euroa (28), joista 11 miljoonaa euroa (23) kirjattiin luotoista ja muista saamisista. Nettomääräiset arvonalentumiset luotoista ja muista saamisista olivat 0,07 prosenttia (0,16) luotto- ja takauskannasta.

Katsauskauden lopussa oma pääoma oli 6 642 miljoonaa euroa. Oma pääoma kasvatti katsauskauden tulos ja käyvän arvon rahaston kasvu ja sitä pienensi voitonjako.

Osuuspankkien omistajajäsenten osuuspääoma- ja lisäosuuspääomasijoitukset olivat katsauskauden lopussa 765 miljoonaa euroa (756).

OP-Pohjola-ryhmän asiakasmäärä Suomessa oli maaliskuun lopussa 4 161 000. Henkilöasiakkaiden määrä oli 3 739 000 ja yritysasiakkaiden määrä 423 000. Pankki- ja vahinkovakuutustoiminnan yhteisten asiakkaiden määrä kasvoi ristiinmyynnin seurauksena vuodenvaihteesta 31 000:lla 1 329 000:een.

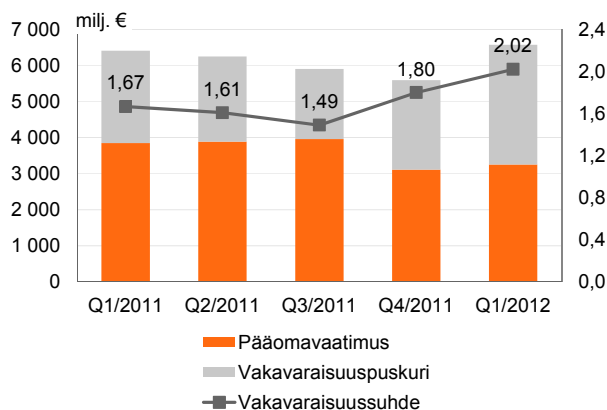
OP-Pohjola-ryhmän pitkäaikavälin taloudelliset tavoitteet	31.3.2012	31.3.2011	Tavoite
Rahoitus- ja vakuutusryhmittymien valvonnasta annetun lain mukainen vakavaraisuus	2,02	1,67	1,5
Taloudellisen pääoman tuotto, % (12 kk liukuva)	13,5	15,5	17
Tuottojen ja kulujen kasvuoero, %-yks (12 kk liukuva)	-10,8	4,9	> 0

Vakavaraisuus, riskiasema ja luottoluokitukset

Vakavaraisuus

Rahoitus- ja vakuutusryhmittymien valvonnasta annetun lain mukaan lasketut OP-Pohjola-ryhmän omat varat ylittivät maaliskuun lopussa laissa määritellyn vähimmäismäärän 3 321 miljoonalla eurolla (2 486). Helmikuussa 2012 Pohjola Pankki Oyj:n liikkeeseen laskema 500 miljoonan euron alempi Tier II -laina nosti vakavaraisuussuhdetta 0,2 yksikköä. Lokakuussa 2011 Finanssivalvonnalta saatu lupa laajensi sisäisten luottoluokitusten menetelmän (IRBA) käyttöä pankkitoiminnan luottoriskin pääomavaateen laskennassa.

Rava-lain mukainen vakavaraisuus



Finanssikiisin seurauksena pankkien vakavaraisuussäännöksiä ollaan tiukentamassa. Muutoksilla pyritään muun muassa parantamaan omien varojen laatua, kasvattamaan pääomapuskureita, vähentämään pääomavaateen sykliisyyttä ja pankkien velkaantuneisuutta sekä asettamaan määrällisiä rajoitteita likviditeettiriskille. Muutokset tulevat voimaan suunnitelmien mukaan vuosina 2013–2019. Muutoksiin liittyvä vakavaraisuusdirektiivi ja -asetus ovat edelleen valmisteltavana. OP-Pohjola-ryhmän nykytulkintojen pohjalta tekemän analyysin mukaan uudet vakavaraisuusvaatimukset täytetään selvästi kaikissa vaihtoehdoissa. OP-Pohjola-ryhmän näkökulmasta merkittävimmät muutokset uusissa säännöksissä liittyvät vakavaraisuusvaatimusten osalta vakuutusyhtiösijoitusten ja lisäosuuspääoman käsittelyyn vakavaraisuuslaskennan omissa varoissa sekä uusiin vähimmäisomavaraisuusaste- ja likviditeettivaatimuksiin.

Myös vakuutussektorin vakavaraisuussäännökset ovat muuttumassa. Vakuutussektorin Solvenssi II -säännösmuutoksilla pyritään parantamaan vakuutusyhtiöiden omien varojen laatua, parantamaan yhtiöiden omaa riskienhallintaa, lisäämään pääomavaateen riskiperusteisuutta ja yhtenäistämään vakuutussektorin vakavaraisuussäännöksiä Euroopassa. Säännökset ovat vielä keskeneräiset ja niiden arvioitu voimaantulo on aikaisintaan vuoden 2014 alussa. Nykytulkintojen mukaan Solvenssi II kasvattaa pääomavaateita, mutta toisaalta myös omien varojen määrää.

Riskiasema

OP-Pohjola-ryhmän riskiasema on säilynyt katsauskaudella vakaana. Riskinkantokyky on vahva ja riittävä turvaamaan ryhmän liiketoiminnan edellytykset, vaikka talouskehitys olisi odotettua heikompaa.

Luottoriskiasemassa ei ole tapahtunut merkittäviä muutoksia, sillä alkuvuoden verrattain vakaan talouskehityksen ja myönteisen työllisyyskehityksen ansiosta asiakkaiden taloudellinen tilanne on säilynyt vakaana. Pankkitoiminnan luottoriskiasemasta kerrotaan tarkemmin tämän katsauksen segmenttiosuudessa.

Vahinko- ja henkivakuutuksen vakuutusteknisissä riskeissä ei tapahtunut olennaisia muutoksia katsauskaudella. Vakuutusyhtiöiden vakavaraisuus on parantunut, kun sijoitusmarkkinoiden suotuisa kehitys on parantanut sijoitustoiminnan tuottoja käyvin arvoihin. Riskiasemasta kerrotaan tarkemmin tämän katsauksen segmenttiosuudessa.

OP-Pohjola-ryhmän rahoitus- ja maksuvalmiustilanne on hyvä. Talletusten osuus varainhankinnasta on hieman yli kaksi kolmasosaa. Ryhmä on laskenut liikkeeseen pitkäaikaisia joukkovelkakirjalainoja alkuvuoden aikana yhteensä 1,25 miljardia euroa. Ryhmän keskuspankkina toimiva Pohjola Pankki Oyj laski katsauskauden aikana liikkeeseen 0,5 miljardin euron alemman Tier II -lainan ja 0,75 miljardin euron senior-lainan. Lyhyt tukkuvarainhankinta toimi koko alkuvuoden hyvin.

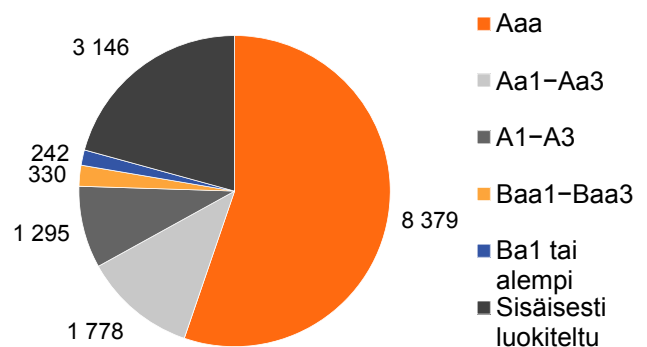
OP-Pohjola-ryhmä ei käyttänyt mahdollisuutta ottaa Euroopan keskuspankin joulukuussa 2011 ja helmikuussa 2012 tarjoamaa kolmen vuoden rahoitusohjelman mukaista rahoitusta.

OP-Pohjola-ryhmä turvaa maksuvalmiutensa likviditeettireservillä, joka muodostuu pääasiassa talletuksista keskuspankkiin ja keskuspankkirahoituksen vakuudeksi kelpaavista saamisista. Likviditeettireservi sisältää hyvän luottoluokituksen omaavien valtioiden, kuntien, rahoituslaitosten ja yritysten liikkeeseen laskemia saamistodistuksia, arvopaperistettuja saamisia ja vakuuskelpoisia luottoja. Likviditeettireserviin kuuluvat saamistodistukset on reservilaskelmassa arvostettu markkinoilta saataviin noteerauksiin.

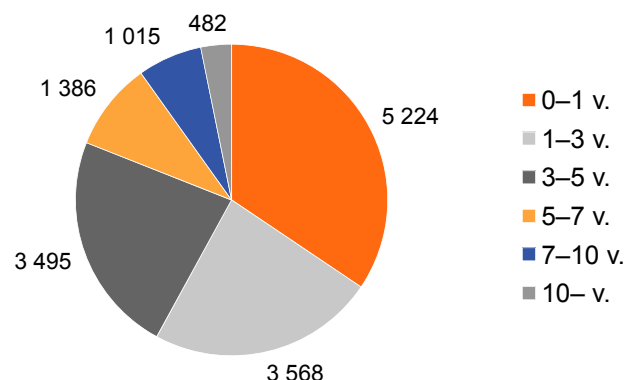
Likviditeettireservi Mrd. e	31.3.2012	31.12.2011	Muutos , %
Talletukset keskuspankissa	3,8	4,2	-10,0
Vakuuskelpoiset saamistodistukset	8,0	7,5	6,6
Vakuuskelpoiset yritysluotot	2,7	2,6	2,8
Yhteensä	14,5	14,4	1,0
Ei-vakuuskelpoiset saamiset	0,7	0,6	10,7
Likviditeettireservi markkina-arvo	15,2	15,0	1,4
Vakuuden aliarvostus (haircut)	-1,0	-1,0	2,4
Likviditeettireservi vakuusarvo	14,2	14,0	1,3

Likviditeettireservi ja muut varautumissuunnitelman mukaiset lisärahoituslähteet riittävät kattamaan vähintään kahden vuoden rahoitustarpeen tilanteessa, jossa tukkuvarainhankinta ei toimisi ja talletuskanta supistuisi maltillisesti.

Likviditeettireserviin luettavien rahoitusvarojen luottoluokitusjakauma 31.3.2012, milj.€



Likviditeettireserviin luettavien rahoitusvarojen maturiteettijakauma 31.3.2012, milj.€



OP-Pohjola-ryhmän markkinariskiasema oli katsauskaudella asetettujen limiittien puitteissa.

Pankkitoiminnan korkoriski mitattuna yhden prosenttiyksikön koronnousun vaikutuksena 12 kuukauden korkokatteeseen ja sijoitusten arvoon on kasvanut hieman. Pankkitoiminnassa luottosprediriski on merkitykseltään suurin likviditeettireserviin sisältyvissä saamistodistuksissa. Pankkitoiminnan luottosprediriski säilyi ennallaan. Sijoitustoiminnan osakeriskiä vähennettiin suojauskein. Henkivakuutuksen vastuuvelan korkoriskiä pienennettiin edelleen suojausten avulla.

Sijoitusvarallisuus, Milj. e	31.3.2012	31.12.2011	Muutos
Pohjola Pankki Oyj	12 803	12 560	242
Vahinkovakuutus	2 895	2 830	65
Henkivakuutus	3 542	3 671	-129
Osuuspankit	894	911	-17
Osuuspankkien Keskinäinen Vakuutusyhtiö	369	364	6
Yhteensä	20 503	20 336	167

OP-Pohjola-ryhmän suorat sijoitukset GIIPS-valtioiden liikkeeseen laskemiin lainoihin olivat maaliskuun lopussa markkina-arvoltaan 55 miljoonaa euroa, joka oli 0,06 prosenttia ryhmän taseesta. Nämä sijoitukset ovat pääosin vahinko- ja henkivakuutusliiketoiminnan vastuuvelan katteeksi tehdyistä sijoituksista.

Luottoluokitukset

Luokituslaitos	Lyhyt varainhankinta	Pitkä varainhankinta
Fitch Ratings (OP-Pohjola-ryhmä ja Pohjola)	F1	A+
Standard & Poor's (Pohjola)	A-1+	AA-
Moody's (Pohjola)	P-1	Aa2

Fitch Ratings antaa luokituksen sekä OP-Pohjola-ryhmälle että Pohjola Pankki Oyj:lle. OP-Pohjola-ryhmän taloudellinen

asema vaikuttaa myös pelkästään Pohjolalle annettaviin luottoluokituksiin.

Luottoluokituksissa ei ole tapahtunut muutoksia vuoden 2012 aikana.

Moody's on asettanut OP-Pohjola-ryhmän ja Pohjolan luottoluokituksia tarkkailuun luokituksen mahdollista laskua varten. Moody'sin tarkkailupäätös koski yli sataa eurooppalaista pankkia. Perusteluissaan Moody's mainitsi vaikeutuneen toimintaympäristön Euroopassa, valtioiden heikentyneen luottokelpoisuuden ja pääomamarkkinoiden aiheuttamat haasteet pankeille. Samalla Moody's päivitti arviotaan mahdollisesta luokitusten laskusta. Tarkkailuun asetettuja luokituksia voidaan laskea uuden arvion mukaan yhdellä tai kahdella pykälällä. Aiemman arvion mukaan luokituksen lasku olisi ollut korkeintaan yksi pykälä

Loppuvuoden näkymät

Odotukset maailmantalouden ja Suomen talouden kehityksestä ovat parantuneet hieman katsauskauden aikana. Kuluvaan vuoteen talouskasvu on kuitenkin jäämässä sekä euroalueella että Suomessa vaatimattomaksi. Euroalueen velkakriisi aiheuttaa edelleen epävakautta talouden yleiseen kehitykseen. Finanssialan toimintaedellytyksiin vaikuttavat myös erittäin matala korkotaso, sijoitusmarkkinoiden epävakaus sekä kiristyvä toimialan sääntely.

Euroalueen velkakriisi vaikeuttaa edelleen OP-Pohjola-ryhmän loppuvuoden tuloskehityksen arviointia. Ilman toimintaympäristön selvää heikentymistä ja ilman uusia suuria negatiivisia muutoksia euroalueen velkakriisin hoidossa OP-Pohjola-ryhmän tuloksen arvioidaan muodostuvan samantasoiseksi tai paremmaksi kuin vuotta aiemmin.

Kaikki tässä osavuosisikatsuksessa esitetyt ennusteet ja arviot perustuvat tämänhetkiseen näkemykseen talouden kehityksestä. Todelliset tulokset voivat olla merkittävästi erilaiset.

Toiminta ja tulos liiketoimintasegmenteittäin

OP-Pohjola-ryhmän liiketoimintasegmentit ovat Pankkitoiminta, Vahinkovakuutus ja Henkivakuutus. Segmentteihin kuulumaton toiminta esitetään ryhmässä "Muu toiminta". Segmenttiraportointi laaditaan noudattaen OP-Pohjola-ryhmän tilinpäätöksen laatimisperiaatteita.

Liiketoimintasegmenttien tulostiivistelmä

	Tuotot	Kulut	Muut erät *)	Tulos ennen veroja 1–3/2012	Tulos ennen veroja 1–3/2011	Muutos, %
Milj. e						
Pankkitoiminta	466	258	-53	155	134	15,1
Vahinkovakuutus	111	95	0	15	19	-19,4
Henkivakuutus	47	28	0	19	37	-47,6
Muu toiminta	125	110	-2	14	19	-28,0
Eliminoinnit	-112	-112	0	0	1	-70,2
Yhteensä	637	379	-55	203	210	-3,2

*) Muissa erissä esitetty palautukset omistajajäsenille ja OP-bonusasiakkaille, sekä arvonalentumiset saamisista.

Pankkitoiminta

- Tulos ennen veroja kasvoi 15 prosenttia 155 miljoonaan euroon.
- Tuotot kasvoivat yhteensä 6,2 prosenttia. Korkokate kasvoi 14,5 prosenttia ja palkkiotuotot supistuivat 2,0 prosenttia.
- Saamisten arvonalentumiset alenivat edelleen; katsauskaudella arvonalentumiset supistuivat 63 prosenttia.
- Pankkitoiminnan hyvä kasvu jatkui. Erityisen vahvaa vuositason kasvu oli talletuksissa ja yritysluotoissa.

Pankkitoiminnan avainlukuja

Milj. e	1–3/2012	1–3/2011	Muutos, %	1–12/2011
Korkokate	257	225	14,5	988
Arvonalentumiset saamisista	9	23	-63,0	90
Muut tuotot	209	214	-2,5	721
Henkilöstökulut	121	108	12,3	425
Muut kulut	137	131	4,7	533
Palautukset omistajajäsenille ja OP-bonusasiakkaille	44	42	5,4	176
Tulos ennen veroja	155	134	15,1	483
Milj. e				
Nostetut asuntoluotot	1 654	1 498	10,4	7 435
Nostetut yritysluotot	1 748	1 355	29,1	6 699
Sijoitusrahastojen nettomerkinnot	-641	-398	61,2	-1 709
Välitetyt kiinteistökaupat, kpl	3 620	3 777	-4,2	17 240
Mrd. e	31.3.2012	31.3.2011	Muutos, %	31.12.2011
Luottokanta				
Asuntoluotot	29,8	27,6	7,8	29,3
Yritysten luotot	16,3	14,7	11,0	15,6
Muut luotot	15,4	14,6	5,5	15,5
Luottokanta yhteensä	61,4	56,8	8,0	60,4
Takauskanta	2,7	2,8	-0,9	2,7
Talletukset				
Käyttely- ja maksuliiketalletukset	21,0	19,1	10,5	21,6
Sijoitustalletukset	20,5	17,5	17,0	19,7
Talletukset yhteensä	41,5	36,5	13,6	41,3
Markkinaosuus, %				
Luottokannasta	33,1	32,9	0,2	32,9
Talletuskannasta	34,1	31,7	2,4	34,4
Sijoitusrahastojen pääomista	19,2	22,6	-3,4	20,7

Euroalueen velkakiisiin osittaisella hellittämisellä ei ollut merkittäviä vaikutuksia pankkitoiminnan toimintaympäristöön katsauskaudella. Likviditeettisäännösten tuleva kiristyminen ja finanssikriisin seurauksena muuttunut riskin hinnoittelu vaikuttavat kasvavassa määrin myös luottojen marginaaleja nostavasti. Tämä johtuu pankkien varainhankinnan kallistumisesta. Erityisesti talletusmarkkinoilla kilpailutilanne säilyi kireänä.

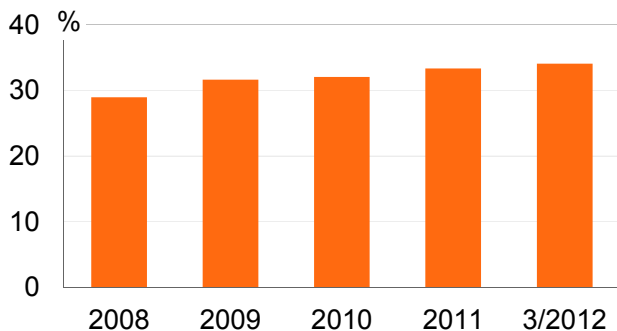
OP-Pohjola-ryhmän talletukset kasvoivat vuodessa 13,6 prosenttia ja katsauskauden aikana yhteensä 0,5 prosenttia. Maksuliiketiltilit supistuivat katsauskaudella 2,5 prosenttia, ja sijoitustalletukset kasvoivat 3,8 prosenttia.

OP-Kiinteistökeskusten välittämien asuntokauppojen määrä 3 620 oli katsauskaudella hieman pienempi kuin vertailukaudella (3 777).

Uusien nostettujen asuntoluottojen määrä kasvoi 10,4 prosenttia vuotta aiemmasta. Uusien asuntoluottojen marginaalit nousivat koko katsauskaudella kiristyvästä sääntelystä ja varainhankinnan kustannusten noususta johtuen. Ryhmän markkinaosuus asuntoluottokannasta oli katsauskauden lopussa 36,3 prosenttia (36,0). Kulutusluottokanta kasvoi 5,8 prosenttia vuodentakaisesta.

Yritysten luottokanta kasvoi vuodessa 11 prosenttia ja katsauskaudella 4,4 prosenttia Ryhmän markkinaosuus yritysten ja asuntoyhteisöjen luottokannasta kasvoi vuodessa 29,5 prosentista 30,2 prosenttiin.

Yritysluottojen (pl. asuntoyhteisöt) markkinaosuus



OP-Pohjola-ryhmän hallinnoimien sijoitusrahastojen pääoma oli 11,5 miljardia euroa (11,5). Pääomat laskivat 16,4 prosenttia vuodessa mutta kasvoivat katsauskauden aikana 0,5 prosenttia.

Nettomerkinnot OP-Pohjola-ryhmän sijoitusrahastoihin olivat 641 miljoonaa euroa negatiiviset (-398).

OP-Pohjola-ryhmän varainhoidon hallinnoiman varallisuuden määrä oli maaliskuun lopussa 32,0 miljardia euroa (31,3). Tästä OP-Pohjola-ryhmän sijoitusrahastoissa olevien pääomien osuus oli 9,7 miljardia euroa (9,9). OP-Pohjola-ryhmään kuuluvien yritysten osuus hallinnoidusta varallisuudesta oli 8,4 miljardia euroa.

Osuuspankeilla oli maaliskuun lopussa 1,3 miljoonaa omistajajäsentä eli 29 665 enemmän kuin vuotta aiemmin. Osuuspankeilla ja pääkaupunkiseudulla toimivalla Helsingin OP Pankki Oyj:llä oli maaliskuun lopussa yhteensä 1 251 000 OP-bonusasiakasta.

Pankkipalvelujen käytön keskittämisen OP-bonusasiakkaille kertyneiden bonusten arvo oli yhteensä 42 miljoonaa euroa eli 5,9 prosenttia suurempi kuin vuotta aiemmin. OP-bonusasiakkaat käyttivät tammi-maaliskuussa bonuksia pankkipalveluihin yhteensä 23 miljoonaa euroa (22) ja Pohjolan vahinkovakuutuslaitosten vakuutusmaksuihin 20 miljoonaa euroa (15). Bonuksia käytettiin 394 000 vakuutuslaskuun. Näistä 16 prosenttia maksettiin kokonaisuudessaan bonuksilla.

Tulos ja riskiasema

Pankkitoiminnan tulos ennen veroja kasvoi 15,1 prosenttia 155 miljoonaan euroon korkokatteen kasvun ja saamisten arvonalentumisten supistumisen ansiosta.

Pankkitoiminnan tuotot kasvoivat 6,2 prosenttia 466 miljoonaan euroon. Korkokate kasvoi 14,5 prosenttia. Luottokannan vertailukautta korkeampi pohjakoron taso yhdessä liiketoiminnan volyymikasvun kanssa tuki korkokatteen kasvua. Nettopalkkiotuotot supistuivat 2,0 prosenttia varallisuuden hoitoon liittyvien palkkioiden supistuttua. Kaupankäynnin ja sijoitustoiminnan nettotuotot kasvoivat yhteensä vertailuvuodesta 2 miljoonaa euroa eli 5,5 prosenttia. Pankkitoiminnan kulu-tuottosuhte oli 55,4 (54,4).

Pankkitoiminnan luottoriskiasema säilyi vakaana. Saamisten arvonalentumiset vähenivät 15 miljoonaa euroa vertailukaudesta ja olivat vuositasoiseksi muutettuna vain 0,07 prosenttia luotto- ja takauskannasta. Myös järjestämättömät ja nollakorkoiset saamiset olivat suhteessa luotto- ja takauskantaan alhaisella tasolla. OP-Pohjola-ryhmän yritys vastuista 45 prosenttia kuuluu 12 pääluokkaan jaetussa luottosalkussa viiteen parhaimpaan luokkaan (ns. investointitaso).

OP-Pohjola-ryhmän ongelmasaamiset luotto ja takauskannasta	31.3.2012		31.3.2011		31.12.2011	
	Milj. e	%	Milj. e	%	Milj. e	%
Järjestämättömät ja nollakorkoiset saamiset, netto	339	0,53	258	0,43	296	0,47
Saamisten arvonalentumiset vuoden alusta, netto	11	0,07	23	0,16	101	0,16

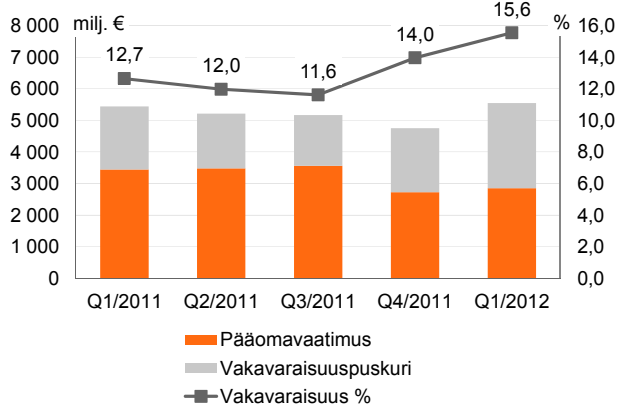
Vakavaraisuus

Finanssivalvonnalta saadun luvan mukaisesti yhteenliittymän vähittäis-, yritys- ja luottolaitosvastuissa siirryttiin käyttämään sisäisten luottoluokitusten menetelmää (IRBA) joulukuussa 2011. Yritys- ja luottolaitosvastuissa käytetään sisäisten luokitusten perusmenetelmää (FIRB). Syyskuuhun 2011 asti luottoriskin pääomavaade on laskettu muutoin standardimenetelmällä, paitsi Pohjola Pankki Oyj:n yritysvastuiden luottoriskin pääomavaateen laskennassa on käytetty IRBAa.

OP-Pohjola-ryhmän luottolaitoslain mukainen vakavaraisuussuhde ja ensisijaisilla omilla varoilla laskettu vakavaraisuussuhde olivat molemmat maaliskuun lopussa 15,6 prosenttia (14,0). Vakavaraisuus rajoituksettomilla omilla varoilla (Core Tier 1) laskettuna oli 15,1 prosenttia. Lakisääteinen alaraja vakavaraisuussuhteelle on 8 prosenttia ja vakavaraisuudelle ensisijaisilla omilla varoilla 4 prosenttia. Euroopan pankkiviranomainen (EBA) asetti syksyllä 2011 merkittäville eurooppalaisille pankeille 9 prosentin vähimmäisvaatimuksen Core Tier 1 -vakavaraisuudelle.

Omien varojen vaade oli maaliskuun lopussa 2 853 miljoonaa euroa (2 722). Omien varojen vaade nousi katsauskaudella 4,8 prosenttia. Luottokannan kasvu kasvatti omien varojen vaadetta. Luotto- ja vastapuoliriskin osuus pääomavaatimuksesta oli 89,3 prosenttia (89,8). Operatiivisen riskin osuus 8,3 prosenttia (8,5), markkinariskin osuus 1,9 prosenttia (1,7) ja IRBAn siirtymäkauden pääomavaatimuksen osuus 0,5 prosenttia (0,0).

Omat varat ja vakavaraisuus



Ryhmän ensisijaiset omat varat olivat katsauskauden lopussa 5 546 miljoonaa euroa (4 753). Omien varojen kasvu johtui pääosin Pohjola Pankki Oyj:n liikkeeseen laskemasta 500 miljoonan euron alemmasta Tier II -lainasta ja katsauskauden tuloksesta sekä käyvän arvon rahaston positiivisesta arvon muutoksesta.

Ensi- ja toissijaisista omista varoista puoliksi vähennettävät sijoitukset vakuutusyhtiöihin olivat 2 314 miljoonaa euroa (2 314). Odotettujen tappioiden ja arvonalentumisten alijäämänä omista varoista on vähennetty 486 miljoonaa euroa (542). Toissijaisiin omiin varoihin kohdistuvat vähennykset ylittivät toissijaiset omat varat 69 miljoonaa euroa (706), joka on vähennetty ensisijaisista omista varoista.

Vahinkovakuutus

- Vahinkovakuutuksen tulos ennen veroja oli 15 miljoonaa euroa (19). Tulos käyvin arvoin ennen veroja oli 123 miljoonaa euroa (-4).
- Vakuutusmaksutuotot kasvoivat 9 prosenttia (8).
- Vakuutustekninen kannattavuus oli vertailukauden tasolla. Operatiivinen yhdistetty kulusuhde oli 100,1 prosenttia (100,5).
- Etuasiakastalouksia oli katsauskauden lopussa 537 800. Määrä nousi 14 400 taloudella (11 500).
- Sijoitusten tuotto käyvin arvoin oli 4,8 prosenttia (0,5).

Vahinkovakuutuksen avainlukuja

Milj. e	1–3/2012	1–3/2011	Muutos, %	1–12/2011
Vakuutusmaksutuotot	268	246	9,1	1 024
Vakuutuskorvaukset	186	178	4,7	692
Sijoitustoiminnan nettotuotot	34	38	-11,4	36
Diskonnttauksen purkautuminen ja muut nettotuottoihin luettavat erät	-12	-12	-4,0	-46
Vahinkovakuutuksen nettotuotot	104	95	9,8	321
Muut nettotuotot	7	5	29,6	22
Henkilöstökulut	37	32	14,0	125
Muut kulut	59	49	20,4	211
Tulos ennen veroja	15	19	-19,4	8
Käyvän arvon rahaston muutos, brutto	108	-23		-47
Tulos käyvin arvoin ennen veroja	123	-4		-39
Vakuutusmaksutuotot				
Henkilöasiakkaat	131	117	11,7	503
Yritykset ja yhteisöt	126	116	8,4	472
Baltia	12	13	-7,8	48
Vakuutusmaksutuotot yhteensä	268	246	9,1	1 024
Vahinkovakuutuksen tunnusluvut, %				
Sijoitusten tuotto käyvin arvoin*, %	4,8	0,5		-0,4
Operatiivinen yhdistetty kulusuhde*, %	100,1	100,5		89,8
Operatiivinen liikekulusuhde*, %	23,9	21,9		21,8
Operatiivinen vahinkosuhde*, %	76,2	78,5		68,0

* Operatiiviset tunnusluvut eivät sisällä laskuperustemuutoksia ja poistoja yrityskaupan yhteydessä syntyneistä aineettomista hyödykkeistä.

Vahinkovakuutuksen myönteinen kehitys jatkui katsauskaudella. Vakuutusten myynti henkilö- ja yritysasiakkaille kehittyi hyvin kaikissa myyntikanavissa. Vakuutusmaksutuottojen kasvu oli vahvin henkilöasiakkaissa, joissa etuasiakastalouksien määrän kasvu oli ensimmäisen vuosineljänneksen osalta ennätysellinen. Yritysasiakkaiden vakuutusmaksutuottojen kasvu oli voimakkainta pienissä ja keskisuurissa yrityksissä.

Etuasiakastalouksia oli katsauskauden lopussa 537 800. Määrä kasvoi katsauskaudella 14 400 taloudella (11 500). Etuasiakastalouksista jo 67 prosenttia on keskittänyt pankkiasiointinsa osuuspankkeihin. Osuuspankkien omistajajäsenet ja Helsingin OP Pankin bonusasiakkaat voivat käyttää pankkiasioinnista kertyviä bonuksia myös Pohjolan vahinkovakuutusten maksamiseen. Katsauskaudella OP-bonuksia käytettiin 394 000 vakuutuslaskuun, joista 62 000 laskua maksettiin kokonaan bonuksilla. Bonuksilla maksettujen vakuutusmaksujen määrä oli 20 miljoonaa euroa.

Huhtikuun 2012 lopussa julkaistun maksutulotilaston mukaan OP-Pohjola-ryhmän markkinaosuus maksutulosta vuonna 2011 oli 28,2 prosenttia. Markkina-aseman arvioidaan vahvistuneen myös katsauskauden aikana.

Tulos ja riskiasema

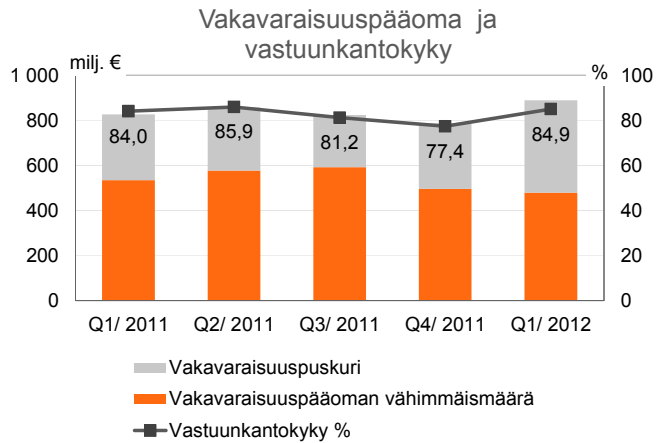
Vakuutusmaksutuottojen kasvu vahvistui ja vakuutustekninen kannattavuus oli vertailukauden tasolla. Henkilöasiakkaiden kannattavuus parani vahinkokehityksen normalisoiduttua vertailukauteen verrattuna. Yritysasiakkaiden operatiivinen yhdistetty kulusuhde heikkeni vertailukaudesta.

Korvauskulujen kasvu jäi maksutuottojen kasvua pienemmäksi ja oli yhteensä 6 prosenttia. Uusista suurvahingoista aiheutuva korvausmeno jäi vertailukautta pienemmäksi. Riskisuhde ilman korvausten välillisiä hoitokuluja oli 69,4 prosenttia (72,3). Tammi–maaliskuussa kirjattiin 70 (52) suurta tai keskisuurta vahinkoa, joiden omalla vastuulla oleva korvausmeno oli yhteensä 29 miljoonaa euroa (33). Tähän luokkaan kuuluvat yli 0,1 miljoonan euron ja eläkevastuissa yli 0,5 miljoonan euron vahingot.

Kasvaneen myynnin palkkiot ja henkilömäärän kasvu lisäsivät liikekuluja. Henkilöresursseja lisättiin viime vuoden aikana niin myyntiin kuin korvauspalveluunkin kasvavan asiakaskunnan palvelun parantamiseksi.

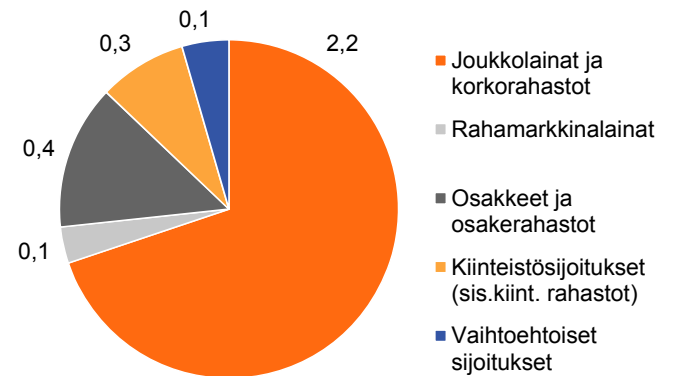
Sijoitusten tuotto käyvin arvo oli 4,8 prosenttia (0,5). Sijoitusten tuotot käyvin arvo olivat 141 miljoonaa euroa (15). Käyvän arvon rahastosta kirjattiin tulokseen arvonlennuksia 2,3 miljoonaa euroa (1,1).

Vahinkovakuutustoiminnan riskinkantokyky oli edelleen hyvä. Vahinkovakuutustoiminnan vakavaraisuuspääoma oli katsauskauden lopussa 889 miljoonaa euroa (787). Vakavaraisuuspääomaan luettava tasoitusmäärä oli 323 miljoonaa euroa (353).



Vahinkovakuutustoiminnan sijoituskanta oli katsauskauden lopussa 3,1 miljardia euroa (2,9) jakautuen seuraavasti:

Sijoitusomaisuus 3,1 mrd. € 31.3.2012



Korkosalkun luottoluokitusjakauma oli hyvä, investointitasolle luokiteltujen sijoitusten osuus oli 92 prosenttia (91) ja 73 prosenttia sijoituksista oli vähintään A- luokitetuissa saamisissa. Korkosalkun jäljellä oleva keskimääräinen juoksuaika oli 4,7 vuotta (4,8) ja duraatio 4,3 vuotta (3,9).

Henkivakuutus

- Tulos ennen veroja oli 19 miljoonaa euroa (37); tulos käyvin arvoon oli sijoitusmarkkinoiden suotuisan kehityksen seurauksena vahva, eli 142 miljoonaa euroa
- Markkinaosuus sijoitussidonnaisista vakuutussäästöistä vahvistui vertailukaudesta, mutta jäi vuodenvaihteesta 0,7 prosenttiyksikköä.
- Sijoitussidonnaisten vakuutusten osuus vakuutussäästöistä kasvoi 51,6 prosenttiin (48,0).
- Sijoitusten tuotto käyvin arvoon oli 4,3 prosenttia (0,4).

Henkivakuutuksen avainlukuja

Milj. e	1–3/2012	1–3/2011	Muutos, %	1–12/2011
Vakuutussopimusten maksutulo	190	201	-5,3	721
Sijoitussidonnainen	139	143	-2,6	507
Muu maksutulo	51	58	-12,1	214
Sijoitustoiminnan nettotuotot	256	43	489,8	-203
Sijoitussidonnainen	213	-21		-395
Muut	42	64	-34,1	192
Vastuuvelan muutos	235	10		-270
Sijoitussidonnainen	338	73	363,5	121
Muu muutos	-103	-63	-64,5	-391
Korvauskulut	170	178	-4,8	701
Muut erät	-4	-2	-177,5	0
Henkivakuutustoiminnan nettotuotot	37	54	-31,4	87
Muut tuotot	10	9	15,1	17
Henkilöstökulut	3	3	12,3	10
Muut kulut	25	23	6,5	84
Tulos ennen veroja	19	37	-47,6	10
Käyvän arvon rahaston muutos, brutto	123	-44	377,6	-191
Tulos käyvin arvoon ennen veroja	142	-8		-181
	31.3.2012	31.3.2011	Muutos, %	31.12.2011
Vakuutussäästöjen markkinaosuus, %	21,0	21,3	-0,2	20,9
Sijoitussidonnaisten vakuutussäästöjen markkinaosuus, %	24,6	24,4	0,2	25,3
Mrd. e				
Vakuutussäästöt	7,0	7,1	-1,7	6,7
josta sijoitussidonnainen	3,6	3,2	11,8	3,3

Henkivakuutustoiminnan strategisena tavoitteena on sijoitussidonnaisten vakuutussäästöjen kasvattaminen. Sijoitussidonnainen maksutulo pieneni hieman, mutta sijoitussidonnaiset säästöt kasvoivat 11,8 prosenttia hyvän arvonkehityksen seurauksena. Sijoitussidonnaisten vakuutuksien osuus vakuutuskannasta kasvoi 51,6 prosenttiin. Vuotta aiemmin luku oli 6,2 prosenttiyksikköä pienempi.

Skandia Lifen Suomen liiketoimintojen oston loppuunsaattaminen siirtyy todennäköisesti kolmannelle vuosineljännekselle viranomaiskäsitellyn viivästymisestä johtuen. Kaupan seurauksena sijoitussidonnaisten vakuutussäästöjen arvioidaan kasvavan yli miljardilla eurolla ja OP-Pohjola-ryhmän kasvavan Suomen suurimmaksi sijoitussidonnaisten sijoitusvakuutusten tarjoajaksi.

Tulos ja riskiasema

Tulos ennen veroja oli 19 miljoonaa euroa (37). Tulos käyvän arvon rahaston muutoksen jälkeen oli 142 miljoonaa euroa (-8). Sijoitustoiminnan nettotuotot ilman sijoitussidonnaisiin vakuutuksiin liittyviä tuottoja olivat 42 miljoonaa euroa (64). Sijoitustoiminnan kirjanpidon tulosta pienensivät erityisesti osinkojen ja myyntivoittojen pienentyminen.

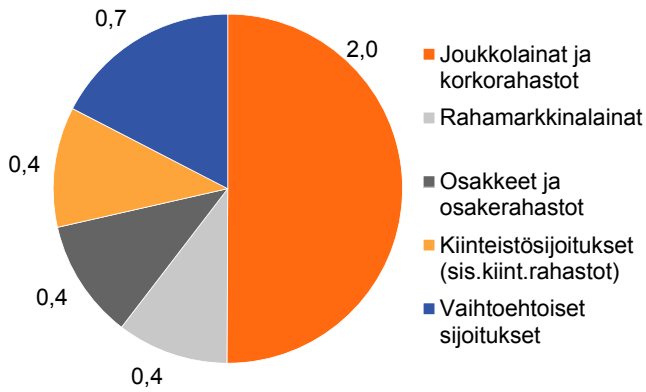
Yhtiön tasehallinnan tehostamista jatkettiin katsauskaudella suojaamalla lisää vastuuvelan korkoriskiä vakuudellisilla koronvaihtosopimuksilla. Suojauksella ei ole olennaista tulosvaikutusta, mutta se pienentää sijoitustoiminnan tuottoja ja vastuuvelan muutosta noin 3 miljoonaa euroa (0).

Liiketoiminnan tehokkuus laski tuottojen pienentyessä ja kulujen kasvaessa. Liiketikustannussuhde, joka sisältää kaikki liikekulujen kattamiseen tarkoitetut tuotot ja josta on poistettu myyntikanavien palkkiot, nousi 39,7 prosenttiin (31,7).

Sijoitustoiminnan tuotto käyvin arvoon ilman vastuuvelan korkoriskiä suojaavien johdannaisten tuottoa oli 4,3 prosenttia (0,4).

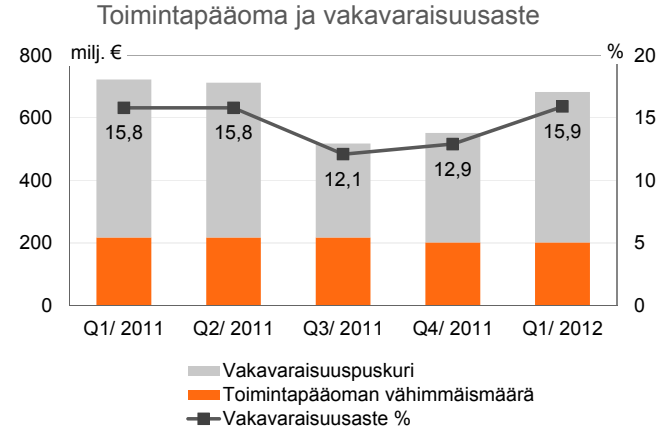
Henkivakuutustoiminnan sijoitusomaisuus ilman sijoitussidonnaisen vakuutuksen katteena olevaa omaisuutta oli 4,0 miljardia euroa (4,1) jakautuen seuraavasti:

Sijoitusomaisuus 4,0 mrd. € 31.3.2012



Investointitasolle luokiteltujen sijoitusten osuus korkosalkusta oli 83 prosenttia (72). Maaliskuun lopussa korkosijoitusten modifioitu duraatio oli 2,9 (3,0).

Henkivakuutuksen vakavaraisuus parani sijoitusomaisuuden markkina-arvojen kasvaessa. Toimintapääoma oli 683 miljoonaa euroa, mikä oli 3,4-kertainen suhteessa toimintapääoman vähimmäismäärään. Vakavaraisuusaste, eli vakavaraisuuspääoman suhde painotettuun vastuuelkaan, oli 15,9 prosenttia (12,9).



Muu toiminta

Muun toiminnan avainlukuja

Milj. e	1–3/2012	1–3/2011	Muutos, %	1–12/2011
Korkokate	14	12	14,0	31
Kaupankäynnin nettotuotot	6	-2	363,5	2
Sijoitustoiminnan nettotuotot	6	10	-36,7	22
Muut tuotot	99	89	10,7	365
Kulut	110	90	22,1	377
Arvonalentumiset saamisista	2	0		11
Tulos ennen veroja	14	19	-28,0	32

Mrd. e	31.3.2012	31.3.2011	Muutos, %	31.12.2011
Saamiset luottolaitoksilta	7,6	9,6	-20,8	7,0
Kaupankäynnin rahoitusvarat	-0,1	-0,1	-75,6	-0,1
Sijoitusomaisuus	8,8	7,8	11,9	8,5
Velat luottolaitoksille	5,2	4,6	12,4	5,2
Yleiseen liikkeeseen lasketut velkakirjat	16,0	17,8	-10,0	15,7

Muun toiminnan tulos ennen veroja oli tammi–maaliskuussa 14 miljoonaa euroa (19).

Korkokate kasvoi 14 prosenttia. Sijoitustoiminnan tuottoihin sisältyi 1,0 miljoonaa euroa saamistodistusten myyntivoittoja (4,6).

Muun toiminnan tuotot ovat merkittävilta osin ryhmän sisäisiä palveluveloituksia, jotka vastaavasti esitetään liiketoimintasegmenttien kuluina. Muun toiminnan kuluista 38 miljoonaa (33) euroa oli henkilöstökuluja ja 29,2 miljoonaa euroa lct-kuluja (24,6).

OP-Pohjola-ryhmän rakenteessa tapahtuneet muutokset

OP-Pohjola-ryhmän tilinpäätökseen yhdistellään 203 osuuspankkia (205), OP-Pohjola-keskusyhteisökonserni ja Osuuspankkien Keskinäinen Vakuutusyhtiö.

Luvian Osuuspankki on sulautunut Nakkilan Osuuspankkiin 31.3.2012. Pankin nimi muuttui Nakkila-Luvian Osuuspankiksi. Maskun Osuuspankki on sulautunut Vakka-Suomen Osuuspankkiin 31.3.2012. Pankin nimi muutettiin samalla Lounaisrannikon Osuuspankiksi.

Huhtamon Osuuspankki sulautui Vampulan Osuuspankkiin 30.4.2012. Haminan Seudun, Kotkan Seudun, Kouvolan Seudun, Kymijoen ja Virolahden osuuspankit ovat päättäneet sulautua 31.5.2012 ja muodostaa uuden Kymenlaakson Osuuspankin.

Henkilöstö ja palkitseminen

OP-Pohjola-ryhmän palveluksessa oli katsauskauden lopussa 13 412 henkilöä (13 229). Henkilöstöä oli keskimäärin 13 366 (12 858). Henkilöstölisäykset liittyvät liiketoiminnan laajenemiseen ja kehittämiseen. Katsauskauden aikana OP-Pohjola-ryhmän palveluksesta siirtyi eläkkeelle 76 henkilöä (75). Eläkkeelle siirtyneiden keski-ikä oli 61,6 vuotta (60,7).

OP-Pohjola-ryhmän muuttuva palkitseminen jakautuu lyhyen aikavälin yrityskohtaiseen palkitsemiseen sekä ryhmätasoiseen pitkän aikavälin palkitsemiseen.

OP-Pohjola-ryhmän ryhmätasoinen pitkän aikavälin palkitsemisjärjestelmä muodostuu johdolle tarkoitettua kannustinjärjestelmästä, sekä muulle henkilöstölle tarkoitettua henkilöstörahosta.

Johdon kannustinjärjestelmä koostuu kolmen vuoden ansaintajaksosta, joista ensimmäinen on 2011–2013. Osakepohjaisen järjestelmän piiriin kuuluu OP-Pohjola-ryhmässä 372 henkilöä. Kannustinjärjestelmään kuuluvat henkilöt voivat saada tietyn määrän Pohjola Pankki Oyj:n A-sarjan osakkeita, mikäli kyseiselle ansaintajaksolle asetetut, OP-Pohjola-ryhmän strategiaan perustuvat tavoitteet saavutetaan. Järjestelmän mukainen palkkio maksetaan henkilölle osakkeiden ja rahan yhdistelmänä kolmessa erässä vuosina 2015, 2016 ja 2017 ansaintajakson päätyttyä edellyttäen, että ryhmän vakavaraisuus ylittää sisäiset vähimmäisvaatimukset maksuhetkellä. Palkkion maksamiseen liittyy työ- tai toimisuhteen voimassaoloa koskevia ehtoja.

OP-Pohjola osk:n hallinto

OP-Pohjola-ryhmän keskusyhteisön (OP-Pohjola osk) varsinainen osuuskunnan kokous pidettiin 27.3.2012. Hallintoneuvostoon valittiin vuonna 2015 päättyväksi kaudeksi erovuorossa olleista jäsenistä uudelleen johtaja Jorma Vierula, professori Jarmo Partanen, toimitusjohtaja Kari Manninen ja toimitusjohtaja Juha Pullinen. Uutena jäsenenä hallintoneuvostoon valittiin apulaisjohtaja Jukka Kääriäinen. Lisäksi viimeistään vuonna 2015 päättyväksi kaudeksi valittiin erovuorossa olleista jäsenistä uudelleen toimitusjohtaja Jussi Ruuhela, maakuntaneuvos Jorma Pitkälä, toimitusjohtaja Markku Salomaa, FM Timo Viitanen, professori Paavo Pelkonen ja toimitusjohtaja Timo Levo. Uusina jäseninä valittiin hallintojohtaja Annukka Nikola, toimitusjohtaja Jari Himanen, toimitusjohtaja Tapani Eskola, toimitusjohtaja Tuomas Kupsala, toimitusjohtaja Seppo Pääkkö, tutkimus- ja kehitysjohtaja Ilmo Aronen, toimitusjohtaja Simo Kauppi, rehtori Juha Kiiskinen, professori Jarna Heinonen ja rehtori Ari Mikkola.

Hallintoneuvostossa on kaikkiaan 33 jäsentä.

Hallintoneuvosto valitsi järjestäytymiskokouksessaan puheenjohtajakseen uudelleen liikuntaneuvos Paavo Haapakosken. Varapuheenjohtajiksi valittiin uudelleen professori Jaakko Pehkonen ja toimitusjohtaja Vesa Lehikoinen.

OP-Pohjola osk:n ja OP-Pohjola-ryhmän tilintarkastajaksi tilivuodeksi 2012 valittiin KHT-yhteisö KPMG Oy Ab. KPMG Oy Ab:n nimeämänä päävastuullisena tilintarkastajana toimii KHT Sixten Nyman.

Investoinnit ja palvelukehittäminen

OP-Pohjola osk tytäryrityksineen vastaa OP-Pohjola-ryhmän palvelutoiminnan kehittämisestä. Palvelutoiminnan kehittämiseen liittyvistä kustannuksista merkittävä osa muodostuu Ict-investoinneista ja niihin liittyvistä määrittelyistä. Näistä kustannuksista taseeseen aktivoituja Ict-investointeja oli tilikaudella 19 miljoonaa euroa (9). Investoinneista 11 miljoonaa euroa (4) kohdistui pankkitoimintaan, 5 miljoonaa euroa (4) vahinkovakuutukseen ja 2 miljoonaa euroa (2) henkivakuutukseen.

OP-Pohjola-ryhmän tuloslaskelma

Milj. e	Liite	1-3/2012	1-3/2011	Muutos, %	1-12/2011
Korkotuotot		899	697	29	3 294
Korkokulut		625	458	36	2 264
Korkokate ennen arvonalentumisia	4	274	238	15	1 030
Saamisten arvonalentumiset	5	11	23	-55	101
Korkokate arvonalentumisten		264	215	23	928
Vahinkovakuutustoiminnan nettotuotot	6	100	92	8	312
Henkivakuutustoiminnan nettotuotot	7	32	50	-35	72
Palkkiotuotot ja -kulut, netto	8	153	156	-2	574
Kaupankäynnin nettotuotot	9	38	19	93	17
Sijoitustoiminnan nettotuotot	10	15	26	-44	63
Liiketoiminnan muut tuotot	11	25	26	-4	90
Henkilöstökulut		199	176	13	689
Muut hallintokulut		93	80	16	351
Liiketoiminnan muut kulut		87	78	12	318
Palautukset omistajajäsenille		44	42	5	176
Osuus osakkuusyritysten tuloksesta		0	1		4
Kauden tulos ennen veroja		203	210	-3	525
Tuloverot		49	54	-10	89
Kauden tulos		154	155	-1	436

Jakautuminen, milj. e

Omistajien osuus tilikauden tuloksesta		154	155	-1	436
Määräysvallattomien omistajien osuus tilikauden tuloksesta		0	-		0
Yhteensä		154	155	-1	436

OP-Pohjola-ryhmän laaja tuloslaskelma

Milj. e	1-3/2012	1-3/2011	Muutos, %	1-12/2011
Kauden tulos	154	155	-1	436
Käyvän arvon rahaston muutos				
Käypään arvoon arvostamisesta	373	-68		-422
Rahavirran suojauksesta	5	-14		22
Etuuspohjaisista järjestelyistä johtuvat vakuutusmatemaattiset voitot/(tappiot)	30	-2		-137
Muuntoerot	0	0		1
Tuloverot				
Käypään arvoon arvostamisesta	91	-18		-106
Rahavirran suojauksesta	1	-4		5
Etuuspohjaisista järjestelyistä johtuvista vakuutusmatemaattisista voitoista/(tappioista)	7	0		-30
Kauden laaja tulos	463	94		29

Jakautuminen, milj. e

Omistajien osuus tilikauden tuloksesta	463	94	-2	29
Määräysvallattomien omistajien osuus tilikauden tuloksesta	0	-		0
Yhteensä	463	94	-2	29

OP-Pohjola-ryhmän tase

Milj. e	Liite	31.3.2012	31.3.2011	Muutos, %	31.12.2011
Käteiset varat		3 934	588		4 376
Saamiset luottolaitoksilta		971	1 639	-41	1 104
Käypään arvoon tulosvaikutteisesti kirjattavat rahoitusvarat		585	438	33	281
Johdannaissopimukset		3 208	1 882	70	3 307
Saamiset asiakkailta		61 646	57 131	8	60 331
Vahinkovakuutustoiminnan varat	14	3 628	3 415	6	3 205
Henkivakuutustoiminnan varat	15	7 227	7 594	-5	7 006
Sijoitusomaisuus		8 688	7 990	9	8 343
Sijoitukset osakkuusyrityksissä		38	37	3	40
Aineettomat hyödykkeet		1 171	1 158	1	1 169
Aineelliset hyödykkeet		686	710	-3	702
Muut varat		2 159	2 299	-6	1 884
Versaamiset		120	115	5	158
Varat yhteensä		94 063	84 996	11	91 905
Velat luottolaitoksille		2 039	1 879	8	1 783
Käypään arvoon tulosvaikutteisesti kirjattavat rahoitusvelat		7	0		1
Johdannaissopimukset		3 238	2 157	50	3 232
Velat asiakkaille		45 845	38 743	18	45 974
Vahinkovakuutustoiminnan velat	16	2 940	2 782	6	2 508
Henkivakuutustoiminnan velat	17	7 243	7 275	0	6 932
Yleiseen liikkeeseen lasketut velkakirjat	18	20 125	19 844	1	20 005
Varaukset ja muut velat		2 992	3 183	-6	2 840
Verovelat		919	945	-3	834
Osuuspääoma		632	655	-3	624
Velat, joilla on huonompi etuoikeus		1 443	996	45	931
Velat yhteensä		87 421	78 459	11	85 663
Oma pääoma					
OP-Pohjola-ryhmän omistajien osuus					
Osake- ja osuuspääoma		333	364	-9	333
Käyvän arvon rahasto	19	98	52	89	-188
Muut rahastot		2 652	2 684	-1	2 621
Kertyneet voittovarot		3 557	3 438	3	3 474
Määräysvallattomien osuus		2	-		3
Oma pääoma yhteensä		6 642	6 537	2	6 242
Velat ja oma pääoma yhteensä		94 063	84 996	11	91 905

OP-Pohjola-ryhmän oman pääoman muutoslaskelma

Käyvän arvon rahasto

Milj. e	Osake- ja osuus-pääoma	Käypään arvoon arvostamisesta	Rahavirran suojauksesta	Muut rahastot	Kertyneet voittovarot	Määräysvallattomien omistajien osuus	Oma pääoma yhteensä
Oma pääoma 1.1.2011	368	118	-6	2 655	3 403	-	6 539
Osakeanti	-	-	-	-	-	-	-
Osuuspääoman siirto omaan pääomaan	-2	-	-	-	-	-	-2
Osakeantikulut	-	-	-	-	-	-	-
Rahastosierrot	-	-	-	28	-28	-	-
Voitonjako	-	-	-	-	-73	-	-73
Kauden laaja tulos	-	-50	-10	-	154	-	93
Osakeperusteiset maksut	-	-	-	-	1	-	1
Muut	-2	-	-	-	-19	-	-21
Oma pääoma 31.3.2011	364	68	-16	2 684	3 438	-	6 537

Käyvän arvon rahasto

Milj. e	Osake- ja osuus-pääoma	Käypään arvoon arvostamisesta	Rahavirran suojauksesta	Muut rahastot	Kertyneet voittovarot	Määräysvallattomien omistajien osuus	Oma pääoma yhteensä
Oma pääoma 1.1.2012	333	-198	10	2 621	3 474	3	6 242
Osakepääoman korotus	-	-	-	-	-	-	0
Osuuspääoman siirto omaan pääomaan	1	-	-	-	-	-	1
Rahastosierrot	-	-	-	32	-32	-	0
Voitonjako	-	-	-	-	-65	-	-65
Kauden laaja tulos	-	282	4	-	177	-	463
Osakeperusteiset maksut	-	-	-	-	0	-	0
Muut	-1	-	-	0	2	-1	1
Oma pääoma 31.3.2012	333	84	14	2 652	3 557	2	6 642

OP-Pohjola-ryhmän rahavirtalaskelma

Milj. e	1-3/2012	1-3/2011
Liiketoiminnan rahavirta		
Kauden tulos	154	155
Oikaisut kauden tulokseen	384	322
Liiketoiminnan varojen lisäys (-) tai vähennys (+)	-2 180	-2 693
Saamiset luottolaitoksilta	112	-469
Käypään arvoon tulosvaikutteisesti kirjattavat rahoitusvarat	-186	54
Johdannaissopimukset	8	2
Saamiset asiakkailta	-1 315	-353
Vahinkovakuutustoiminnan varat	-349	-291
Henkivakuutustoiminnan varat	41	-97
Sijoitusomaisuus	-252	-605
Muut varat	-239	-934
Liiketoiminnan velkojen lisäys (+) tai vähennys (-)	518	713
Velat luottolaitoksille	252	190
Käypään arvoon tulosvaikutteisesti kirjattavat rahoitusvelat	6	0
Johdannaissopimukset	-3	2
Velat asiakkaille	-130	-462
Vahinkovakuutustoiminnan velat	235	228
Henkivakuutustoiminnan velat	76	-26
Varaukset ja muut velat	83	780
Maksetut tuloverot	-22	-26
Saadut osingot	57	74
A. Liiketoiminnan rahavirta yhteensä	-1 088	-1 455
Investointien rahavirta		
Eräpäivään asti pidettävien rahavarojen lisäykset	-91	-12
Eräpäivään asti pidettävien rahavarojen	174	65
Tytäryritysten hankinnat hankintahetken	-	-1
Tytäryritysten myynnit myyntihetken rahavaroilla	0	0
Investoinnit aineellisiin ja aineettomiin	-26	-18
Aineellisten ja aineettomien hyödykkeiden luovutukset	-	1
B. Investointien rahavirta yhteensä	57	36
Rahoituksen rahavirrat		
Velat, joilla on huonompi etuoikeus, lisäykset	555	6
Velat, joilla on huonompi etuoikeus, vähennykset	-35	-165
Yleiseen liikkeeseen lasketut velkakirjat,	8 855	10 129
Yleiseen liikkeeseen lasketut velkakirjat, vähennykset	-8 749	-9 475
Osuus- ja osakepääoma, lisäykset	30	35
Osuus- ja osakepääoma, vähennykset	-21	-29
Maksetut osingot ja osuuspääoman korot	-65	-73
Palautukset omistajajäsenille	-	0
Määräysvallattomilta omistajilta hankittu osuus Pohjola Pankki Oyj:stä	-	-
Muut	-	-
C. Rahoituksen rahavirta yhteensä	570	429
Rahavarojen nettomuutos (A+B+C)	-461	-990
Rahavarat tilikauden alussa	4 457	1 689
Rahavarat tilikauden lopussa	3 996	699
Saadut korot	807	549
Maksetut korot	-609	-403
Rahavarat		
Käteiset varat	123	126
Vaadittaessa maksettavat saamiset luottolaitoksilta	3 874	573
Yhteensä	3 996	699

Liitetiedot

Liite 1. Laatimisperiaatteet

Osavuositarkastus 1.1.–31.3.2012 on laadittu IAS 34-standardin (Osavuositarkastukset) mukaisesti.

Osavuositarkastuksen laatimisessa on sovellettu olennaisilta osin samoja laatimisperiaatteita kuin vuositilinpäätöksessä 2011 lukuun ottamatta muutosta etuusperiaatteiden eläkejärjestelyiden vakuutusmatemaattisten voittojen ja tappioiden kirjaamisessa.

Osavuositarkastus on tilintarkastamaton. Kaikki osavuositarkastuksen luvut on pyöristetty, joten yksittäisten lukujen yhteenlaskettu summa saattaa poiketa esitetystä summaluovasta.

Tilinpäätöksen laatimisperiaatteen muutos

OP-Pohjola-ryhmä päätti vuoden 2012 alusta lähtien vapaaehtoisesti luopua ns. putkimenetelmän käytöstä etuusperiaatteiden eläkejärjestelyiden vakuutusmatemaattisten voittojen ja tappioiden kirjaamisessa. IFRS raportointiin siirtymisen yhteydessä vuonna 2005 OP-Pohjola-ryhmä valitsi laatimisperiaatteeseen kirjata vakuutusmatemaattiset voitot ja tappiot tuloslaskelmaan järjestelyyn kuuluvien henkilöiden keskimääräiselle jäljellä olevalle palvelusajalle siltä osin kuin ne ylittävät 10 prosenttia eläkevelvoitteesta tai 10 prosenttia varojen käyvästä arvosta. Nyt käyttöön otetun IAS 19 kirjaamistavan mukaisesti vakuutusmatemaattiset voitot ja tappiot kirjataan muihin laajan tuloksen eriin sillä kaudella, jonka aikana ne syntyvät. Kirjattaessa vakuutusmatemaattiset voitot ja tappiot muihin laajan tuloksen eriin näitä voittoja ja tappioita ei siirretä tulosvaikutteisesti enää myöhemmillä kausilla.

Laatimisperiaatteen muutos johtaa vakuutusmatemaattisten voittojen ja tappioiden nopeampaan kirjaamiseen kuin aiemmin sovellettu putkimenetelmä. Muutoksella varaudutaan myös vuoden 2013 alusta voimaan tulevan, uudistetun IAS 19 -standardin mukaisiin vaatimuksiin. Vuoden 2012 ensimmäisen vuosineljänneksen osavuositarkastuksessa muihin laajan tuloksen eriin kirjatut vakuutusmatemaattiset voitot, määrältään 30 miljoonaa euroa, johtuvat järjestelyyn kuuluvien varojen käypien arvojen muutoksesta. Laatimisperiaatteen muutos on toteutettu takautuvasti ja sen vaikutukset tässä osavuositarkastuksessa esitettiin OP-Pohjola-ryhmän taseen, tuloslaskelman ja laajan tuloslaskelman vertailutietoihin ovat seuraavat:

Milj. e	Vanha laatimis- periaate	Uusi laatimis- periaate	Laatimis- periaatteen muutoksen vaikutus
Tase 1.1.2011			
Varat			
Muut varat	1 749	1 496	-253
Verosaamiset	125	125	0
Velat			
Varaukset ja muut velat	2 333	2 332	0
Verovelat	1 014	948	-66
Oma pääoma			
Kertyneet voittovarot	3 590	3 403	-187

Milj. e	Vanha laatimis- periaate	Uusi laatimis- periaate	Laatimis- periaatteen muutoksen vaikutus
Tase 31.12.2011			
Varat			
Muut varat	2 266	1 884	-382
Verosaamiset	158	158	0
Velat			
Varaukset ja muut velat	2 839	2 840	1
Verovelat	928	834	-94
Oma pääoma			
Kertyneet voittovarot	3 763	3 474	-289
Tuloslaskelma 2011			
Henkilöstökulut	696	689	-7
Tuloverot	87	89	2
Laaja tuloslaskelma 2011			
Etuuspohjaisista järjestelyistä johtuvat vakuutusmatemaattiset voitot/(tappiot)	-	-137	-137
Tuloverot etuuspohjaisista järjestelyistä johtuvista vakuutusmatemaattisista voitotoista/(tappioista)	-	-30	-30

Milj. e	Vanha laatimis- periaate	Uusi laatimis- periaate	Laatimis- periaatteen muutoksen vaikutus
Tase 31.3.2011			
Varat			
Muut varat	2 552	2 299	-253
Verosaamiset	115	115	0
Velat			
Varaukset ja muut velat	3 184	3 183	0
Verovelat	1 011	945	-66
Oma pääoma			
Kertyneet voittovarot	3 625	3 438	-187
Tuloslaskelma 1–3/2011			
Henkilöstökulut	178	176	-2
Tuloverot	54	54	0
Laaja tuloslaskelma 1–3/2011			
Etuuspohjaisista järjestelyistä johtuvat vakuutusmatemaattiset voitot/(tappiot)	-	-2	-2
Tuloverot etuuspohjaisista järjestelyistä johtuvista vakuutusmatemaattisista voitotoista/(tappioista)	-	0	0

Liite 2. OP-Pohjola-ryhmän tunnusluvut ja niiden laskentakaavat

	1-3/2012	1-3/2011	1-12/2011
Oman pääoman tuotto (ROE), %	9,6	9,6	6,8
Oman pääoman tuotto käyvin arvoin, %	28,9	5,8	0,4
Koko pääoman tuotto (ROA), %	0,67	0,75	0,50
Kulujen osuus tuotoista, %	60	55	63
Henkilöstö keskimäärin	13 366	12 543	12 858
josta kokoaikaisia	12 242	11 414	11 701
josta osa-aikaisia	1 124	1 129	1 157

Oman pääoman tuotto (ROE), %	$\frac{\text{Kauden voitto}}{\text{Oma pääoma (kauden alun ja lopun keskiarvo)}} \times 100$
Oman pääoman tuotto käyvin arvoin, %	$\frac{\text{Tilikauden laaja tulos}}{\text{Oma pääoma (kauden alun ja lopun keskiarvo)}} \times 100$
Koko pääoman tuotto (ROA), %	$\frac{\text{Kauden voitto}}{\text{Taseen loppusumma keskimäärin (kauden alun ja lopun keskiarvo)}} \times 100$
Kulujen osuus tuotoista, %	$\frac{(\text{Henkilöstökulut} + \text{muut hallintokulut} + \text{liiketoiminnan muut kulut})}{(\text{Korkokate} + \text{vahinkovakuutustoiminnan nettotuotot} + \text{henki-vakuutustoiminnan nettotuotot} + \text{nettopalkkiotuotot} + \text{kaupankäynnin nettotuotot} + \text{sijoitustoiminnan nettotuotot} + \text{liiketoiminnan muut tuotot} + \text{osuus osakkuusyritysten tuloksesta})} \times 100$
Taloudellisen pääoman tuotto, %	$\frac{\text{Tulos} + \text{asiakasbonukset verojen jälkeen (12 kk liukuva)}}{\text{Keskimääräinen taloudellinen pääoma}} \times 100$
Operatiivinen vahinkosuhde	$\frac{\text{Korvauskulut pl. Laskuperustemuutokset}}{\text{Vakuutusmaksutuotot pl. Laskuperustemuutokset (netto)}} \times 100$
Operatiivinen liikekulusuhde	$\frac{\text{Liikekulut}}{\text{Vakuutusmaksutuotot pl. Laskuperustemuutokset (netto)}} \times 100$
Operatiivinen yhdistetty kulusuhde	Operatiivinen vahinkosuhde + operatiivinen liikekulusuhde
Riskisuhde (ilman perustekorkokulua), %	$\frac{\text{Korvaukset pl. korvausten selvittelykulut}}{\text{Vakuutusmaksutuotot (netto)}} \times 100$
Toimintakulusuhde, %	$\frac{\text{Liikekulut ja korvausten selvittelykulut}}{\text{Vakuutusmaksutuotot (netto)}} \times 100$
Liikekustannussuhde, %	$\frac{\text{Liikekulut ennen vakuutusten aktivoitujen hankintamenojen muutosta} + \text{korvausten selvittelykulut}}{\text{Kuormitustulo} \times 100} \times 100$
Vastuunkantokyky, %	$\frac{\text{Vakavaraisuuspääoma}}{\text{Vakuutusmaksutuotot}} \times 100$

Liite 3. OP-Pohjola-ryhmän tuloskehitys vuosineljänneksittäin

Milj. e	2011				2012
	1-3	4-6	7-9	10-12	1-3
Korkotuotot	697	779	892	927	899
Korkokulut	458	524	631	652	625
Korkokate	238	255	261	275	274
Saamisten arvonalentumiset	23	31	10	37	11
Korkokate arvonalentumisten jälkeen	215	224	252	238	264
Vahinkovakuutustoiminnan nettotuotot	92	124	75	20	100
Henkivakuutustoiminnan nettotuotot	50	28	0	-6	32
Palkkiotuotot ja -kulut, netto	156	141	138	138	153
Kaupankäynnin nettotuotot	19	2	-35	31	38
Sijoitustoiminnan nettotuotot	26	13	16	7	15
Liiketoiminnan muut tuotot	26	20	19	24	25
Henkilöstökulut	176	186	147	180	199
Muut hallintokulut	80	88	79	104	93
Liiketoiminnan muut kulut	78	76	75	88	87
Palautukset omistajajäsenille	42	47	43	44	44
Osuus osakkuusyritysten tuloksesta	1	1	1	1	0
Kauden tulos ennen veroja	210	157	122	37	203
Tuloverot	54	42	30	-37	49
Kauden tulos	155	115	91	74	154
Muut laajan tuloksen erät					
Käyvän arvon rahaston muutos					
Käypään arvoon arvostamisesta	-68	-42	-362	49	373
Rahavirran suojauksesta	-14	8	22	6	5
Etuuspohjaisista järjestelyistä johtuvat vakuutusmatemaattiset voitot/(tappiot)	-2	-42	-96	3	30
Muuntoerot	0	0	0	1	0
Tuloverot					
Käypään arvoon arvostamisesta	-18	-11	-94	17	91
Rahavirran suojauksesta	-4	2	6	1	1
Etuuspohjaisista järjestelyistä johtuvista vakuutusmatemaattisista voitoista/(tappioista)	0	-11	-24	6	7
Kauden laaja tulos	94	58	-232	109	463

Liite 4. Korkokate

Milj. e	1-3/2012	1-3/2011	Muutos, %	1-12/2011
Lainat ja saamiset	421	350	20	1 593
Saamiset luottolaitoksilta ja keskuspankeilta	6	7	-16	37
Saamistodistukset	70	62	12	269
Johdannaiset (netto)				
Kaupankäynnin johdannaiset	20	17	15	79
Suojauslaskennan johdannaiset	8	-3		-19
Velat luottolaitoksille	-3	-4	-30	-17
Velat asiakkaille	-112	-79	41	-397
Yleiseen liikkeeseen lasketut	-121	-102	19	-473
Huonomman etuoikeuden velat	-13	-7	84	-31
Pääomalainat	-2	-2	9	-9
Kaupankäynnin rahoitusvelat	0	0	-15	0
Muut (netto)	0	0		2
Korkokate ilman suojauslaskennan arvostuseriä	274	239	15	1 033
Suojaavat johdannaiset	33	-36		19
Suojauskohteiden arvomuutokset	-33	36		-23
Korkokate	274	238	15	1 030

Liite 5. Saamisten arvonalentumiset

Milj. e	1-3/2012	1-3/2011	Muutos, %	1-12/2011
Luotto- tai takaustappioina poistetut saamiset	11	11	-3	85
Palautukset poistetuista saamisista	-3	-2	-27	-11
Arvonalentumisten lisäys	18	21	-14	115
Arvonalentumisten vähennys	-15	-6		-88
Yhteensä	11	23	-55	101

Liite 6. Vahinkovakuutustoiminnan nettotuotot

Milj. e	1-3/2012	1-3/2011	Muutos, %	1-12/2011
Vakuutusmaksutuotot, netto				
Vakuutusmaksutulo	516	474	9	1 120
Jälleenvakuuttajien osuus	-22	-30	28	-55
Vakuutusmaksuvastuun muutos	-236	-218	-9	-44
Jälleenvakuuttajien osuus	10	19	-49	3
Yhteensä	268	246	9	1 024
Vahinkovakuutuskorvaukset, netto				
Maksetut korvaukset	218	176	24	703
Jälleenvakuuttajien osuus	-4	-4	8	-33
Korvausvastuun muutos	-11	5		51
Jälleenvakuuttajien osuus	-16	1		-29
Yhteensä	186	178	5	692
Vahinkovakuutuksen sijoitustoiminnan nettotuotot				
Koroista	16	16	-1	60
Osingoista	17	21	-19	30
Kiinteistöistä	1	1	69	3
Myyntivoitoista ja -tappioista				
Saamistodistuksista	2	-9		-8
Osakkeista ja osuuksista	-4	5		0
Lainoista ja saamisista	-2	-1		0
Kiinteistöistä	0	0		0
Johdannaisista	1	7	-85	-18
Arvostusvoitoista ja -tappioista				
Saamistodistuksista	-1	0		-34
Osakkeista ja osuuksista	-2	-5	56	-10
Lainoista ja saamisista	0	-1	50	-1
Kiinteistöistä	1	0	71	3
Johdannaisista	1	1	-22	0
Muista	0	0		2
Yhteensä	30	36	-17	26
Diskonttauksen purkautuminen	-12	-12	-3	-46
Muut	0	0		0
Vahinkovakuutustoiminnan nettotuotot	100	92	8	312

Liite 7. Henkivakuutustoiminnan nettotuotot

Milj. e	1-3/2012	1-3/2011	Muutos, %	1-12/2011
Vakuutusmaksutulo	197	207	-5	748
Jälleenvakuuttajien osuus	-6	-6	-5	-27
Yhteensä	190	201	-5	721
Korvauskulut				
Maksetut korvaukset	-173	-179	4	-711
Korvausvastuun muutos	-3	7		15
Jälleenvakuuttajien osuus	3	1		9
Vastuuvelan muutos				
Vakuutusmaksuvastuun muutos	-233	-14		218
Jälleenvakuuttajien osuus	0	1	-72	11
Yhteensä	-405	-184		-458
Muut	-4	-6	33	28
Yhteensä	-219	11		290
Henkivakuutuksen sijoitustoiminnan nettotuotot				
Koroista	12	13	-10	56
Osingoista	32	43	-24	73
Kiinteistöistä	2	1	5	3
Myyntivoitoista ja -tappioista				
Saamistodistuksista	0	1	-92	6
Osakkeista ja osuuksista	7	11	-34	27
Lainoista ja saamisista	0	0	-100	4
Kiinteistöistä	0	-		1
Johdannaisista	-12	-9	-28	-38
Arvostusvoitoista ja -tappioista				
Saamistodistuksista	2	7	-73	56
Osakkeista ja osuuksista	-7	-9	19	-6
Lainoista ja saamisista	1	-3		-8
Kiinteistöistä	0	1		-1
Johdannaisista	1	2	-12	-1
Muista	0	3		6
Sijoitussidonnaisten vakuutusten katteina oleva omaisuus				
Osakkeet ja osuudet				
Myyntivoitot ja -tappiot	19	-12		-123
Arvostusvoitot ja -tappiot	190	-16		-296
Muut	5	7	-24	24
Yhteensä	251	39		-219
Henkivakuutustoiminnan nettotuotot	32	50	-35	72

Liite 8. Palkkiotuotot ja -kulut, netto

Milj. e	1-3/2012	1-3/2011	Muutos, %	1-12/2011
Palkkiotuotot				
Luotonannosta	45	40	12	160
Talletuksista	1	1	3	5
Maksuliikkeestä	40	39	1	160
Arvopapereiden välityksestä	7	10	-30	31
Arvopapereiden liikkeeseenlaskusta	4	2		13
Rahastoista	17	26	-34	88
Omaisuuksienhoidosta ja lainopillisista tehtävistä	17	17	2	64
Vakuutusten välityksestä	23	19	19	53
Takauksista	6	6	0	22
Muista	9	10	-4	42
Yhteensä	169	170	0	638
Palkkiokulut	16	14	13	64
Palkkiotuotot, netto	153	156	-2	574

Liite 9. Kaupankäynnin nettotuotot

Milj. e	1-3/2012	1-3/2011	Muutos, %	1-12/2011
Myyntivoitot ja -tappiot				
Saamistodistuksista	5	-3		7
Osakkeista ja osuuksista	0	2	-90	1
Johdannaisista	3	17	-82	28
Arvonmuutokset				
Saamistodistuksista	2	1		2
Osakkeista ja osuuksista	5	-1		-9
Johdannaisista	20	3		-12
Jaksotettuun hankintameno- arvostettavista rahoitusvaroista ja - veloista				
Myyntivoitot ja -tappiot				
Lainoista ja muista saamisista	-	-		-
Osinkotuotot	0	0	-11	1
Valuuttatoiminnan nettotuotot	2	2	3	-1
Yhteensä	38	19	93	17

Liite 10. Sijoitustoiminnan nettotuotot

Milj. e	1-3/2012	1-3/2011	Muutos, %	1-12/2011
Myytävissä olevat rahoitusvarat				
Myyntivoitot ja -tappiot				
Saamistodistuksista	1	6	-80	12
Osakkeista ja osuuksista	2	7	-75	17
Jaksotettuun hankintameno- arvostettavista rahoitusvaroista ja - veloista				
Myyntivoitot ja -tappiot				
Lainoista ja muista saamisista	1	1		1
Muista	-	-		-
Osinkotuotot	6	8	-25	26
Arvonalentumistappiot	-2	0		-5
Yhteensä	8	21	-64	51
Sijoituskiinteistöjen nettotuotot				
Vuokratuotoista	10	10	-3	40
Vastike- ja hoitokuluista	-6	-7	14	-27
Arvonmuutoksista, myynti- voitoista ja -tappioista	3	2	54	-2
Muista	0	0		1
Yhteensä	7	5	37	11
Muut	-	-		-
Sijoitustoiminnan nettotuotot	15	26	-44	63

Liite 11. Liiketoiminnan muut tuotot

Milj. e	1-3/2012	1-3/2011	Muutos, %	1-12/2011
Tuotot omassa käytössä olevista kiinteistöistä ja toimitiloista	4	4	3	15
Muulla vuokrasopimuksella vuokralle annetun omaisuuden vuokratuotoista	3	5	-38	16
Muut	18	18	4	58
Yhteensä	25	26	-4	90

Liite 12. Taseen luokittelu

Milj. e	Lainat ja saamiset	Eräpäivään asti pidettävät	Käypään arvoon tulosvaikutteisesti kirjattavat*	Myytävissä olevat	Suojaavat johdannaiset	Yhteensä
Varat						
Käteiset varat ja keskuspankkitalletukset	3 934	-	-	-	-	3 934
Saamiset luottolaitoksilta ja keskuspankeilta	971	-	-	-	-	971
Johdannaissopimukset	-	-	2 750	-	457	3 208
Saamiset asiakkailta	61 646	-	-	-	-	61 646
Vahinkovakuutustoiminnan varat**	748	-	106	2 775	-	3 628
Henkivakuutustoiminnan varat***	385	-	3 838	3 005	-	7 227
Saamistodistukset	-	663	506	7 333	-	8 503
Osakkeet ja osuudet	-	-	79	275	-	354
Muut saamiset	4 175	-	416	-	-	4 591
Yhteensä 31.3.2012	71 858	663	7 696	13 388	457	94 063
Yhteensä 31.3.2011	64 816	926	6 113	12 946	196	84 996
Yhteensä 31.12.2011	70 672	753	7 219	12 852	410	91 905

Milj. e			Käypään arvoon tulosvaikutteisesti kirjattavat*****	Muut velat	Suojaavat johdannaiset	Yhteensä
Velat						
Velat luottolaitoksille	-	-	-	2 039	-	2 039
Kaupankäynnin rahoitusvelat (pl. johdannaiset)	-	-	7	-	-	7
Johdannaissopimukset	-	-	2 798	-	440	3 238
Velat asiakkaille	-	-	-	45 845	-	45 845
Vahinkovakuutustoiminnan velat****	-	-	0	2 940	-	2 940
Henkivakuutustoiminnan velat*****	-	-	3 550	3 693	-	7 243
Yleiseen liikkeeseen lasketut velkakirjat	-	-	-	20 125	-	20 125
Velat, joilla huonompi etuoikeus kuin muilla veloilla	-	-	-	1 443	-	1 443
Muut velat	-	-	-	4 543	-	4 543
Yhteensä 31.3.2012	-	-	6 354	80 627	440	87 421
Yhteensä 31.3.2011	-	-	5 061	73 133	265	78 459
Yhteensä 31.12.2011	-	-	6 050	79 219	395	85 663

*Käypään arvoon tulosvaikutteisesti kirjattavat erät sisältävät kaupankäynnin rahoitusvarat, alkuperäisen kirjaamisen yhteydessä käypään arvoon tulosvaikutteisesti kirjattaviksi luokitellut rahoitusvarat ja sijoitussidonnaisten vakuutusten katteena olevat sijoitukset sekä sijoituskiinteistöt.

**Vahinkovakuutustoiminnan varat on eritelty liitetiedossa 14.

*** Henkivakuutustoiminnan varat on eritelty liitetiedossa 15.

****Vahinkovakuutustoiminnan velat on eritelty liitetiedossa 16.

*****Henkivakuutustoiminnan velat on eritelty liitetiedossa 17.

*****Sisältää sijoitussidonnaisten vakuutusten vastuuvelan tasearvon

Yleiseen liikkeeseen lasketut velkakirjat on arvostettu kirjanpidossa jaksotettuun hankintamenuon.

Näille velkakirjoille markkinoilta saatavilla olevan informaation ja vakiintuneiden arvostusmenetelmien avulla arvioitu käypä arvo oli maaliskuun lopussa n. 350 milj. e kirjanpitoarvoa korkeampi.

Huonommalla etuoikeudella olevat velat on arvostettu jaksotettuun hankintamenuon.

Liite 13. Käypään arvoon arvostettujen rahoitusinstrumenttien ryhmittely arvostusmenetelmän mukaisesti

Varojen käyvät arvot 31.3.2012, milj.e	Taso 1*	Taso 2**	Taso 3***	Yhteensä
Käypään arvoon tulosvaikutteisesti kirjattavat				
Pankkitoiminta	338	235	12	585
Vahinkovakuutustoiminta	-	-	6	6
Henkivakuutustoiminta	-	-	89	89
Johdannaissopimukset				
Pankkitoiminta	15	3 148	45	3 208
Vahinkovakuutustoiminta	-	1	-	1
Henkivakuutustoiminta	-	49	-	49
Myytävissä olevat				
Pankkitoiminta	6 223	1 337	48	7 609
Vahinkovakuutustoiminta	1 868	637	269	2 775
Henkivakuutustoiminta	1 748	528	729	3 005
Yhteensä	10 192	5 935	1 199	17 326

Varojen käyvät arvot 31.12.2011, milj.e	Taso 1*	Taso 2**	Taso 3***	Yhteensä
Käypään arvoon tulosvaikutteisesti kirjattavat				
Pankkitoiminta	105	164	13	281
Vahinkovakuutustoiminta	-	-	6	6
Henkivakuutustoiminta	-	-	93	93
Johdannaissopimukset				
Pankkitoiminta	15	3 271	21	3 307
Vahinkovakuutustoiminta	0	0	-	0
Henkivakuutustoiminta	-	50	-	50
Myytävissä olevat				
Pankkitoiminta	5 869	1 262	47	7 179
Vahinkovakuutustoiminta	1 725	552	257	2 534
Henkivakuutustoiminta	2 011	392	737	3 139
Yhteensä	9 725	5 691	1 173	16 590

Velkojen käyvät arvot 31.3.2012, milj.e	Taso 1*	Taso 2**	Taso 3***	Yhteensä
Käypään arvoon tulosvaikutteisesti kirjattavat				
Pankkitoiminta	-	7	-	7
Vahinkovakuutustoiminta	-	-	-	-
Henkivakuutustoiminta	-	-	-	-
Johdannaissopimukset				
Pankkitoiminta	26	3 025	187	3 238
Vahinkovakuutustoiminta	0	0	-	0
Henkivakuutustoiminta	-	2	-	2
Yhteensä	26	3 033	187	3 246

**Velkojen käyvät arvot 31.12.2011,
milje**

	Taso 1*	Taso 2**	Taso 3***	Yhteensä
Käypään arvoon tulosvaikutteisesti kirjattavat				
Pankkitoiminta	1	-	-	1
Vahinkovakuutustoiminta	-	-	-	-
Henkivakuutustoiminta	-	-	-	-
Johdannaispöytäkirjat				
Pankkitoiminta	23	3 113	96	3 232
Vahinkovakuutustoiminta	0	0	-	1
Henkivakuutustoiminta	-	0	-	0
Yhteensä	24	3 114	96	3 234

* Hierarkiatasoon 1 ryhmitellyt erät koostuvat suurimmissa pörssiasteissa listatuista osakkeista, noteeratuista yritysten velkapapereista, vähintään luottoluokituksen A- omaavien valtioiden ja rahoituslaitosten velkapapereista sekä pörssijohdannaisista. Kyseisten instrumenttien käypä arvo määräytyy markkinoilta saatavien noteerausten perusteella.

** Arvostusmenetelmät, jotka perustuvat luotettavaan laskentaparametreihin. Hierarkiatasoon 2 luokiteltujen instrumenttien käyvällä arvolla tarkoitetaan arvoa, joka on johdettavissa rahoitusvälineen osien tai vastaavien rahoitusvälineiden markkina-arvosta; tai arvoa, joka on laskettavissa rahoitusmarkkinoilla yleisesti hyväksytyillä arvostusmalleilla ja -menetelmillä, jos markkina-arvo on niiden avulla luotettavasti arvioitavissa. Tähän hierarkiatasoon on luokiteltu Pohjola-konsernin OTC-johdannaiset, valtion velkasitoumukset, yritysten ja rahoituslaitosten velkapaperit, osto- ja takaisinmyyntisopimukset (repo) sekä lainaksi annetut tai saadut arvopaperit.

*** Arvostusmenetelmät, joiden laskentaparametreihin sisältyy erityistä epävarmuutta. Hierarkiatasoon 3 luokitellut instrumentit arvostetaan hinnoittelumalleilla, joiden laskentaparametreihin sisältyy epävarmuutta. Kyseiseen taseryhmään sisällytetään kompleksisemmat OTC-johdannaiset, tietyt private equity sijoitukset, epälikvidit lainat, strukturoidut lainat ml. arvopaperistettujen lainat ja strukturoidut velkakirjat sekä hedge-rahastot.

Siirrot käyvän arvon arvostuksen tasojen välillä

Vuoden 2012 aikana on tasosta 1 tasoon 2 siirretty joukkolainoja 9 miljoonaa euroa, luottoluokitusten muutosten vuoksi.

Liite 14. Vahinkovakuutustoiminnan varat

Milj. e	31.3.2012	31.3.2011	Muutos, %	31.12.2011
Sijoitukset				
Lainat ja muut saamiset	124	178	-30	117
Osakkeet ja osuudet	472	556	-15	435
Kiinteistöt	99	94	6	98
Saamistodistukset	1 778	1 476	20	1 540
Johdannaissopimukset	1	3	-73	0
Muut osuudet	531	561	-5	565
Yhteensä	3 005	2 868	5	2 754
Muut varat				
Siirtosaamiset ja maksetut	32	33	-2	35
Muut				
Ensivakuutustoiminta	384	336	14	262
Jälleenvakuutustoiminta	154	112	37	121
Rahat ja pankkisaamiset	7	10	-24	6
Muut saamiset	45	55	-18	26
Yhteensä	623	547	14	451
Vahinkovakuutustoiminnan varat	3 628	3 415	6	3 205

Liite 15. Henkivakuutustoiminnan varat

Milj. e	31.3.2012	31.3.2011	Muutos, %	31.12.2011
Sijoitukset				
Lainat ja muut saamiset	274	312	-12	226
Osakkeet ja osuudet	2 241	2 770	-19	2 470
Kiinteistöt	118	134	-12	120
Saamistodistukset	853	1 061	-20	762
Muut	49	1		50
Yhteensä	3 534	4 278	-17	3 628
Sijoitussidonnaisten vakuutusten katteena olevat sijoitukset				
Osakkeet ja osuudet	3 582	3 213	11	3 262
Muut varat				
Siirtosaamiset ja maksetut ennakot	34	38	-10	32
Muut				
Ensivakuutustoiminta	5	3		12
Jälleenvakuutustoiminta	72	62	16	71
Rahat ja pankkisaamiset	0	0		0
Yhteensä	111	103	8	115
Henkivakuutustoiminnan varat	7 227	7 594	-5	7 006

Liite 16. Vahinkovakuutustoiminnan velat

Milj. e	31.3.2012	31.3.2011	Muutos, %	31.12.2011
Korvausvastuu				
Eläkemuotoinen korvausvastuu	1 160	1 108	5	1 155
Muu korvausvastuu	785	756	4	789
Yhteensä	1 944	1 864	4	1 944
Vakuutusmaksuvastuu	658	595	11	422
Muut velat	338	323	4	142
Yhteensä	2 940	2 782	6	2 508

Liite 17. Henkivakuutustoiminnan velat

Milj. e	31.3.2012	31.3.2011	Muutos, %	31.12.2011
Vakuutustekninen vastuuvélka	3 542	3 963	-11	3 644
Sijoitussidonnaisten vakuutusten vastuuvélka	3 548	3 163	12	3 210
Muut velat	153	149	2	78
Yhteensä	7 243	7 275	0	6 932

Vakuutustekninen vastuuvélka 31.3.2012 sisältää vakuudellisista koronvaihtosopimusten käyvän arvon muutosta 59 miljoonaa euroa.

Liite 18. Yleiseen liikkeeseen lasketut velkakirjat

Milj. e	31.3.2012	31.3.2011	Muutos, %	31.12.2011
Joukkovelkakirjalainat	12 158	9 925	22	11 525
Sijoitustodistukset, yritystodistukset ja ecp:t	7 684	9 669	-21	8 183
Muut	283	250	13	297
Yhteensä	20 125	19 844	1	20 005

Liite 19. Käyvän arvon rahasto verojen jälkeen

Milj. e	31.3.2012	31.3.2011	Muutos, %	31.12.2011
Saamistodistukset	-31	-79	-61	-181
Osakkeet ja osuudet	115	147	-22	-17
Muut	14	-16		10
Yhteensä	98	52	89	-188

Negatiivinen käyvän arvon rahasto purkautuu omaisuuden arvonnousujen ja tulosvaikutteisten arvonalentumiskirjausten kautta.

Käyvän arvon rahasto ennen veroja oli 129 milj. e (-249 milj. e) ja siihen liittyvä laskennallinen verovelka oli 31 milj. e (laskennallinen verosaaminen 61 milj. e). Katsauskauden lopussa käyvän arvon rahastossa oli oman pääoman ehtoisten instrumenttien positiivisia arvonmuutoksia yhteensä 236 milj. e (198 milj. e) ja negatiivisia arvonmuutoksia yhteensä 83 milj. e (211 milj. e).

Liite 20. Omat varat ja vakavaraisuus

Omat varat ja vakavaraisuus, milj. €	31.3.2012	31.3.2011	Muutos-%	31.12.2011
Ensisijaiset omat varat (Tier 1)				
OP-Pohjola-ryhmän oma pääoma	6 642	6 537	2	6 242
Poistetaan vakuutusyhtiöiden vaikutus omasta pääomasta (ml. OVY:n tasoitusmäärä)	-4	29		173
Käyvän arvon rahasto, siirto Tier 2:een	32	31	1	144
Lisäosuuspääomat, jotka eivät liity omaan pääomaan	632	655	-3	622
Rajoituksettomat ensisijaiset omat varat (Core Tier 1) ennen vähennyksiä ja pääomalainoja	7 301	7 252	1	7 181
Aineettomat hyödykkeet	-346	-325	7	-342
Eläkevastuun ylikate ja sijoituskiinteistöjen käypiin arvoihin arvostus ja laskennalliset verosaamiset tappiosta	-143	-189	-24	-114
Suunniteltu voitonjako / hallituksen esittämä voitonjako	-19	-20	-7	-61
Sijoitukset vakuutus- ja rahoituslaitoksiin	-1 157	-1 157	0	-1 157
Arvonalentumiset - odotetut tappiot alijäämä	-243	-62		-271
Muiden Tier 1-varojen alijäämä	-	-53		-484
Core Tier 1 omat varat	5 393	5 446	-1	4 753
Pääomalainat	223	222	0	223
Toissijaisten omien varojen alijäämä	-69	-222	-69	-706
Siirto Core Tier 1 omiin varoihin	-	-		484
Ensisijaiset omat varat (Tier 1) vakavaraisuuden laskemiseksi	5 546	5 446	2	4 753
Toissijaiset omat varat (Tier 2)				
Käyvän arvon rahasto (pl. rahavirran suojauksen arvostus)	-45	-15		-154
Ikuiset lainat	289	293	-1	285
OVY:n tasoitusmäärä	217	208	4	215
Debentuurilainat	869	457	90	375
Sijoitukset vakuutus- ja rahoituslaitoksiin	-1 157	-1 157	0	-1 157
Arvonalentumiset - odotetut tappiot alijäämä	-243	-62		-271
Siirto ensisijaisiin omiin varoihin	69	276	-75	706
Toissijaiset omat varat (Tier 2)	0	0		0
Omat varat yhteensä	5 546	5 446	2	4 753
Omien varojen vaade				
Luotto- ja vastapuoliriski	2 548	3 164	-19	2 445
Markkinariski	55	47	18	46
Operatiivinen riski	236	232	2	232
Muut	13	-		-
Yhteensä	2 853	3 443		2 722

Vakavaraisuussuhde, %	15,6	12,7		14,0
Ensisijaisten omien varojen suhde riskipainotettujen erien yhteismäärään, %	15,6	12,7		14,0
Core tier 1 vakavaraisuussuhde, %	15,1	12,7		14,0
Vakavaraisuus, milj. e	2 693	2 003	34	2 031
Vakavaraisuus Tier1, milj. e	2 693	2 003	34	2 031
Vakavaraisuus Core Tier 1, milj. e	2 540	2 003	27	2 031

Omat varat ja vakavaraisuus on laskettu Basel II -standardien mukaisesti. Yritys-, luottolaitos- ja vähittäisvastuissa on käytetty sisäisten luottoluokitusten menetelmää (IRBA) 31.12.2011 alkaen. 31.12.2010 on käytetty IRBAA Pohjola Pankki Oyj:n yritys vastuissa sekä oman pääoman ehtoisissa sijoituksissa, muissa vastuuryhmissä on käytetty luottoriskin standardimenetelmää.

Liite 21. OP-Pohjola-ryhmän rahoitus- ja vakuutusryhmittymän valvonnasta annetun lain mukainen vakavaraisuus

Milj. e	31.3.2012	31.3.2011	Muutos-%	31.12.2011
OP-Pohjola-ryhmän omat pääomat	6 642	6 537	2	6 242
Osuuspääoma, pääomalainat, ikuiset lainat ja debentuurilainat	2 024	1 640	23	1 518
Muut omiin varoihin sisällyttömät toimialakohtaiset erät	2	0		-12
Liikearvo ja aineettomat hyödykkeet	-1 118	-1 094	2	-1 114
Tasoisuusmäärä	-249	-319	-22	-271
Suunniteltu voitonjako	-19	-20	-7	-61
Omista varoista vähennettävät IFRS-erät*	-222	-210	6	-164
Arvon alentumiset - odotetut tappiot alijäämä	-486	-124		-542
Ryhmittymän omat varat yhteensä	6 574	6 411	3	5 596
Luottolaitostoiminnan omien varojen vaade**	2 853	3 443	-17	2 722
Vakuutusliiketoiminnan omien varojen vaade***	399	405	-1	388
Ryhmittymän omien varojen vähimmäismäärä yhteensä	3 253	3 848	-15	3 111
Ryhmittymän vakavaraisuus	3 321	2 562	30	2 486
Ryhmittymän vakavaraisuussuhde (omat varat/omien varojen)	2,02	1,67	21	1,80

* Eläkevastuun ylikate, Sijoituskiinteistöjen käypiin arvoihin arvostus, Käyvän arvon rahastosta rahavirran suojauksen osuus

** Riskipainotetut sitoumukset x 8 %

*** Toimintapääoman minimi

Liite 22. Annetut vakuudet

Milj. e	31.3.2012	31.3.2011	Muutos, %	31.12.2011
Omien velkojen ja sitoumusten puolesta annetut				
Kiinnitykset	1	1		1
Pantit	7 064	6 254	13	6 834
Muut	517	404	28	492
Annetut vakuudet yhteensä	7 582	6 659	14	7 327

Liite 23. Taseen ulkopuoliset sitoumukset

Milj. e	31.3.2012	31.3.2011	Muutos, %	31.12.2011
Takaukset	1 162	1 213	-4	1 084
Takuuvastuut	1 577	1 547	2	1 612
Pantit	2	1	46	2
Luottolupaukset	10 880	9 316	17	10 363
Lyhytaikaisiin kauppatahtumiin liittyvät sitoumukset	298	147		248
Muut	593	747	-21	606
Taseen ulkopuoliset sitoumukset yhteensä	14 513	12 971	12	13 914

Liite 24. Johdannaissopimukset

31.3.2012, milj. e	Nimellisarvot / jäljellä oleva juoksuaika				Käyvät arvot*	
	Alle 1 v	1–5 v	Yli 5 v	Yhteensä	Varat	Velat
Korkojohdannaiset	52 475	78 206	39 099	169 781	3 040	2 808
Valuuttajohdannaiset	17 995	2 320	516	20 832	315	276
Osake- ja indeksisidonnaiset johdannaiset	163	1 073	6	1 242	67	0
Luottojohdannaiset	124	56	15	195	5	1
Muut johdannaiset	2 797	445	17	3 259	37	46
Johdannaiset yhteensä	73 555	82 101	39 653	195 309	3 462	3 132

31.12.2011, milj. e	Nimellisarvot / jäljellä oleva juoksuaika				Käyvät arvot*	
	Alle 1 v	1–5 v	Yli 5 v	Yhteensä	Varat	Velat
Korkojohdannaiset	42 080	86 886	37 628	166 593	2 798	2 648
Valuuttajohdannaiset	17 995	2 338	732	21 065	625	419
Osake- ja indeksisidonnaiset johdannaiset	213	1 110	6	1 328	55	1
Luottojohdannaiset	45	191	-	236	2	2
Muut johdannaiset	2 929	358	22	3 309	27	37
Johdannaiset yhteensä	63 261	90 882	38 388	192 531	3 507	3 108

* Käyvät arvot sisältävät kertyneet korot, jotka taseessa esitetään muissa varoissa tai varauksissa ja muissa veloissa.

OP-Pohjola-ryhmän johdannaissopimusten käytetään johdannaisten nettoutusta. Tässä liitetiedossa johdannaissopimukset on kuitenkin esitetty bruttomääräisinä

Liite 25. Liiketapahtumat lähipiirin kanssa

OP-Pohjola-ryhmän lähipiiri muodostuu OP-Pohjola-ryhmän tilinpäätökseen yhdistellyistä yhtiöistä, osakkuusyhtiöistä, hallintohenkilöistä ja muista lähipiiriin kuuluvista yhtiöistä. OP-Pohjola-ryhmän hallintohenkilöihin luetaan OP-Pohjola-ryhmän pääjohtaja (OP-Pohjola osk:n johtokunnan puheenjohtaja), OP-Pohjola osk:n toimitusjohtaja, johtokunnan jäsenet ja varajäsenet sekä hallintoneuvoston jäsenet ja varajäsenet sekä näiden läheiset perheenjäsenet. Hallintohenkilöiden lähipiiriin luetaan myös yhtiöt, joissa hallintohenkilöllä tai hallintohenkilön läheisellä perheenjäsenellä on huomattava vaikutusvalta. Muihin lähipiiriin kuuluviin yhteisöihin luetaan OP-Eläkekassa ja OP-Eläkesäätiö.

Lähipiirille myönnettyissä lainoissa noudatetaan normaaleja luottoehtoja. Lainat on sidottu yleisesti käytössä oleviin viitekorkoihin.

Lähipiiriliiketoimissa ei ole tapahtunut olennaisia muutoksia 31.12.2011 jälkeen.

OP-Pohjola-ryhmän tuloksen esittelee lehdistötilaisuudessa medialle pääjohtaja Reijo Karhinen 3.5.2012 klo 12.00 osoitteessa Teollisuuskatu 1 b, Vallila, Helsinki.

Pohjola Pankki Oyj julkaisee oman osavuosisikatsauksensa.

Taloudellinen informaatio 2012

Osavuosisikatsaus 1.1.–30.6.2012	1.8.2012
Osavuosisikatsaus 1.1.–30.9.2012	31.10.2012

Helsingissä 3. päivänä toukokuuta 2012

OP-Pohjola osk Johtokunta

LISÄTIEDOT

Pääjohtaja Reijo Karhinen, puh. 010 252 4500
Talousjohtaja Harri Luhtala, puh. 010 252 2433
Viestintäjohtaja Carina Geber-Teir, puh. 010 252 8394

JAKELU

NASDAQ OMX Helsinki Oy
LSE London Stock Exchange
SIX Swiss Exchange
Keskeiset tiedotusvälineet
op.fi ja pohjola.fi